

**Centralizuoto stebėjimo programa**  
***Monas-NET***

(ver. 1.66)

Naudojimo instrukcija

## **Turinys**

1. Programos <i>Monas-NET</i> paskirtis	3
2. Programos sudėtis	3
3. Reikalavimai kompiuteriui	3
4. Programos galimybės ir savybės	4
4.1. Personalo funkcijos ir galimybės	4
4.2. Ryšio patikrinimo (testų) pranešimų kontrolė	5
4.3. Signalizacijos savalaikio įjungimų/išjungimų kontrolė	5
4.4. Reagavimo pastabų įvedimas	5
4.5. Ypatingo stebėjimo režimas	6
4.6. Priminimai	6
4.7. Pranešimų prioritetai ir nejautrumo tam pačiam pranešimui laikas	6
4.8. Duomenų bazės išsaugojimas	6
5. Programos įdiegimas	6
6. Programos įjungimas/išjungimas/pamainos keitimasis	6
7. Pagrindinės valdymo komandos	10
8. Duomenų bazės sudarymas	11
8.1. Pirminis duomenų bazės paruošimas	11
8.2. Objekto kortelės sudarymas	15
9. Pagrindinio lango savybių nustatymas	21
10. Operatoriaus darbo eiga	25
11. Ataskaitų paruošimas	26
12. Terminologija	28
13. Priedas A	30

**Programos Monas-NET pakeitimai,  
įvesti versijose 1.57 – 1.66, nurodyti priede A !**

## 1. Programos *Monas-NET* paskirtis

Programa *Monas-NET* yra tinklinė centralizuoto stebėjimo programa naudojama centralizuotos apsaugos ir stebėjimo pultuose priimamų pranešimų atvaizdavimui.

Centralizuoto stebėjimo programa *Monas-NET* skirta priimamiems įvairiais ryšio kanalais apsauginės ir priešgaisrinės signalizacijos pranešimams apdoroti ir pateikti juos monitoriaus ekrane apsaugos pulto personalui patogia forma. Programa įgalina pulto personalą greitai ir operatyviai reaguoti į priimamus pranešimus.

Programa pulto operatoriui pateikia informaciją monitoriaus ekrane kartu su duomenimis, saugomais objektų duomenų bazėje, leidžia įvesti reagavimo į įvykį pastabas, pagal nustatytą grafiką automatiškai seka signalizacijos įjungimus/išjungimus, automatiškai kontroliuoja ryšio patikrinimo pranešimus ir įgalina paruošti signalizacijos suveikimų objekte detalias ataskaitas.

## 2. Programos sudėtis

Centralizuoto stebėjimo programa *Monas-NET* susideda iš kelių dedamųjų dalių:

- Duomenų bazės valdymo programos *My SQL* ver.4.1;
- *Monas NET server* programos;
- *Monas NET client* programos;

Duomenų bazėje *My SQL* kaupiami, saugomi ir apdorojami priimti bei archyviniai duomenys.

*Monas NET server* programa užtikrina informacijos priėmimą iš išorinių priėmimo įrenginių ir duomenų perdavimą į *Monas NET client* programas.

*Monas NET client* programa atvaizduoja priimtą informaciją kartu su duomenų bazės informacija. *Monas NET client* programų skaičių riboja įrengtų darbo vietų tinkle skaičius.

## 3. Reikalavimai kompiuteriui

Minimalūs reikalavimai duomenų bazės *My SQL* serveriui:

- Pentium 4 2 GHz procesorius ar ekvivalentas;
- Windows 2000, XP, server 2003 operacinė sistema;
- 512 MB operatyviosios atminties RAM;
- 4 GB laisvos atminties kietajame diske;

Minimalūs reikalavimai kompiuteriui darbui su programomis *Monas NET server* ir *Monas NET client*:

- Pentium 4 2 GHz procesorius ar ekvivalentas;
- Windows 2000, XP, server 2003 operacinė sistema;
- 512 MB operatyviosios atminties RAM;
- 50 MB laisvos atminties kietajame diske;

Kompiuteriai turi veikti bendrame tinkle. Be to, kompiuteryje, kuriame įdiegiama *Monas NET client* programa, turi būti garso plokštė ir bent viena garso kolonėlė garso signalams atkurti.

Apdorotiems pranešimams ar archyvui spausdinti prie kompiuterio turi būti prijungtas spausdintuvas.

#### 4. Programos galimybės ir savybės

Centralizuoto stebėjimo programa *Monas-NET* užtikrina priimamos informacijos atvaizdavimą monitoriaus ekrane kartu su duomenimis esančiais saugomų objektų duomenų bazėje. Programa leidžia sudaryti duomenų bazę, papildyti ją naujais duomenimis bei paruošti įvairiapuses ataskaitas.

Centralizuoto stebėjimo programa *Monas-NET* :

- automatiškai atvaizduoja priimtus pranešimus monitoriaus ekrane kartu su duomenų bazėje sukaupta informacija;
- signalizuoja apie pranešimų priėmimą skirtingu garsu;
- suteikia personalui skirtingas funkcijas ir programos naudojimo galimybes;
- leidžia personalui įvesti reagavimo į pranešimą pastabas;
- atlieka automatinę ryšio patikrinimo pranešimų (testų) kontrolę;
- automatiškai vykdo pažymėtų objektų savalaikio signalizacijos įjungimo/išjungimo (būsenos) kontrolę;
- fiksuoja pranešimo priėmimo laiką pagal programos (kompiuterio) laiką;
- fiksuoja personalo reagavimo į priimtą pranešimą laiką;
- kaupia priimtų pranešimų ir reagavimo pastabų archyvą;
- atlieka pasirinktų pranešimų priminimą nustatytu laiku ar intervalu;

Programa *Monas-NET* įgalina:

- priimti informaciją iš įvairių priėmimo įrenginių, veikiančių skirtingais ryšio protokolais ir skirtingais ryšio kanalais;
- atvaizduoti priimamą informaciją monitoriaus ekrane kartu su objektų duomenų bazės duomenimis;
- sudaryti ir valdyti įvairiapusę saugomų objektų duomenų bazę;
- pasirinkti atvaizduojamus ekrane laukus patogiai personalui tvarka;
- valdyti informacijos srautus, priskiriant priimamus pranešimus kitam objektui;
- nukreipti priimamą informacijos srautą į kitą programą ar kompiuterį;
- keisti žiemos/vasaros laiką;
- vykdyti operatyvią informacijos paiešką saugomų objektų duomenų bazėje;
- paruošti išsamią įvykių ar pranešimų ataskaitą;
- atspausdinti objektų korteles;
- nustatyti periodiškumu išsaugoti duomenų bazę kitame kaupiklyje;
- pasirinkti bendravimo su programa kalbą (lietuvių, anglų, rusų);

##### 4.1. Personalas funkcijos ir galimybės

Apsaugos pulto personalui gali būti suteiktos skirtingos funkcijos ir programos naudojimo galimybės. Vykdomas funkcijas ir programos naudojimo galimybes nustato programos administratorius suteikdamas personalui skirtingus slaptažodžius ir priskirdamas jiems tam tikras funkcijas. Sąlyginai galime skirti kelis programos naudojimo lygius:

- programos administratorius – kaip taisyklė tai vienas asmuo atsakingas už apsaugos pulto vidinio kompiuterinio ryšio tinklo ir programos deramą veikimą;
- pulto vadovas – tai asmuo atsakingas už teisingą duomenų bazės sudarymą, papildymą, personalo darbo organizavimą ir reikiamų ataskaitų paruošimą;
- operatoriai – tai asmenys, kurie gali būti paskirstyti į tam tikras grupes, reaguojantys į gaunamus pranešimus ir/ar vykdančius apsaugos ekipažų valdymą;
- apsaugos ekipažas – tai mobili apsaugos darbuotojų grupė tiesiogiai vykdanči reagavimą į apsaugos pažeidimus;
- pulto technikas – tai asmuo arba grupė užtikrinanti techninį ryšio priemonių ir signalizacijų stovį bei veikimą;

Priklausomai nuo apsaugos pulto veiklos organizavimo poreikių, personalui gali būti skiriamos ir kitokios funkcijos. Pagal priskirtus slaptažodžius galima nustatyti, kuris darbuotojas naudojo programą.

#### 4.2. Ryšio patikrinimo (testų) pranešimų kontrolė

Ryšio patikrinimo (testų) pranešimų kontrolė vykdoma automatiškai. Kontrolės tvarka nurodoma konkretaus objekto kortelėje. Galimi testų kontrolės būdai:

- sinchroninis – kuomet testo pranešimas turi būti priimtas nustatytu laiku įvertinant nurodytą nuokrypą;
- asinchroninis – kuomet testo pranešimai turi būti priimami ne didesniais kaip nustatyta laiko intervalais;
- Reikalui esant ryšio patikrinimo pranešimų kontrolė gali būti išjungta.

Jei ryšio kontrolės pranešimas priimamas nustatytu laiku, jis automatiškai patalpinamas į apdorotų pranešimų langą. Jei ryšio kontrolės pranešimas nustatytu laiku negaunamas, programa apie tai informuoja operatorių. Jei testo pranešimas priimamas ne nustatytu laiku, operatorius taip pat informuojamas ir formuojamas klausimas, ar keisti testo laiką.

#### 4.3. Signalizacijos savalaikio įjungimų/išjungimų kontrolė

Signalizacijos įjungimo/išjungimo kontrolė vykdoma tik tiems objektams, kuriems objekto kortelėje yra nurodyta kontrolės tvarka. Galima visai išjungti kontrolę, sekti tik signalizacijos būseną (ir parodyti ją ekrane), sekti įjungimą/išjungimą pagal nurodytą grafiką. Pulto vadovas gali pats nustatyti kontrolės tvarką kiekvienai savaitės dienai, šventinėm dienom, skirtingais laikais. Signalizacijos būsenos ir savalaikio įjungimo/išjungimo kontrolė vykdoma automatiškai.

Jei įjungimo/išjungimo pranešimas gaunamas nustatytu laiku, programa atvaizduoja jį taip kaip nurodyta objekto kortelėje. Jei įjungimo/išjungimo pranešimas gaunamas ne laiku, programa pateikia papildomą komentarą, kad pranešimas gautas ne laiku.

Priimto pranešimo lange matoma saugomo objekto būsena (įjungta/išjungtas/nežinoma). Taip pat objektų būseną galima matyti įjungus objektų sąrašą.

#### 4.4. Reagavimo pastabų įvedimas

Programa turi apdorojamų pranešimų langą, kuriame patalpinami tie pranešimai, kuriems reikia pakartotino kreipimosi. Pulto personalas pranešimo lange gali įvesti reagavimo į pranešimą pastabas. Pastabos pasirenkamos iš pateikto sąrašo arba

įvedamos ranka. Automatiškai fiksuojamas pastabos įvedimo laikas, kuris vėliau pateikiamas ataskaitoje.

#### 4.5. Ypatingo stebėjimo režimas

Programoje konkrečiam objektui gali būti nustatytas ypatingas stebėjimo režimas. Ypatingą režimą nustato pulto vadovas tam tikram laikotarpiui. Esant šiam režimui bet kuris priimtas pranešimas skaitomas aliarminiu ir atkreipiamas operatoriaus dėmesys.

#### 4.6. Priminimai

Operatorius pranešimo lange gali įvesti priminimą. Tuomet pranešimas bus pakartotas nurodytu laiku arba po nurodyto intervalo.

#### 4.7. Pranešimų prioritetai ir nejautrumo tam pačiam pranešimui laikas

Priimtiems pranešimams suteikiamas prioritetas, pagal kurį nustatomas atvaizdavimo ekrane eiliškumas (pavojaus - pirmiau, techniniai – vėliau).

Programa leidžia nustatyti reikiamą nejautrumo tam pačiam pranešimui laiką. Tai įgalina priimti pranešimus taip kaip jie yra perduodami iš objekto (su kartojimais), o programos lange matyti tik pirmąjį priimtą. Peržiūrint istoriją ar pateikiant ataskaitą taip pat galima pasirinkti matyti kartojimus ar ne.

#### 4.8. Duomenų bazės išsaugojimas

Pulto administratorius nustato kokią informaciją, kaip dažnai ir kuriame kaupiklyje kopijuoti duomenų bazę. Programoje *Monas NET server* sudaromas duomenų saugojimo tvarkaraštis, kuriame nurodomi: kopijos darymo laikas, saugojimo periodiškumas ir kaupiklis

### **5. Programos įdiegimas**

Centralizuoto stebėjimo programa įdiegiama į kompiuterius pagal *Monas-NET* programos vadove nurodytą tvarką. Programos įdiegimą į kompiuterį, tinklo nustatymus atlieka administratorius pagal programos vadovo reikalavimus. Vienas iš kompiuterių nustatomas serverio režimu. Jame įdiegiamos *My SQL* ir *Monas-NET server* programos dalys bei prie jo prievadų jungiami priėmimo įrenginiai. Kituose kompiuteriuose diegiamos *Monas-NET client* programos dalys.

Mažuose pultuose visos programos dalys gali būti įdiegtos viename kompiuteryje.

### **6. Programos įjungimas/išjungimas/pamainos keitimasis**

1) Pirmiausia įjungiama programa *Monas NET server*.



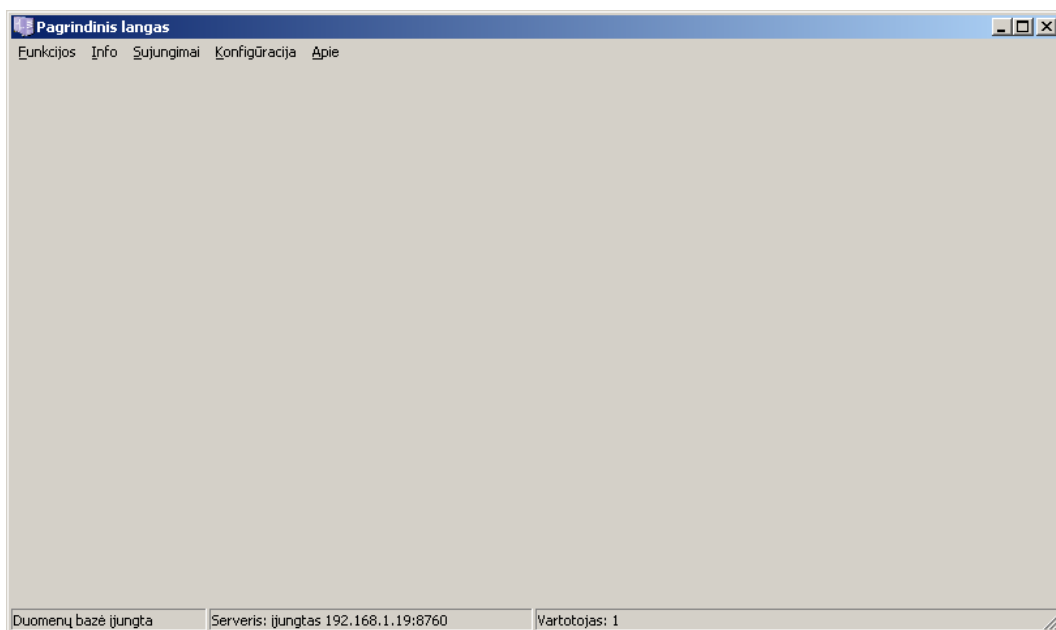
Tam, dvigubu pelės "kliktelėjimu" įjungiame ikoną *Monas NET server.Ink* ir, atsidariusiame lange, kurio vaizdas pateiktas žemiau, įvedame komandą [Atšaukti] arba trumpą administratoriaus vardą ir slaptažodį. Administratoriaus vardas ir slaptažodis reikalingi keičiant programos nustatymus. Jei *Monas NET server* programą jungia operatorius, slaptažodis nereikalingas ir nuspaudžiamas mygtukas [Atšaukti].

Gamykliniai nustatymai: trumpas vardas - [1] ir slaptažodis [adm]. Įvedus teisingai ir nuspaudus mygtuką [Gerai], atsidaro pagrindinis *Monas NET* server programos langas.

Svarbu, kad būtų įjungti serveris ir duomenų bazė. Įjungimo parametrai matomi pagrindinio serverio lango apatinėje eilutėje. Jei dėl kažkokių priežasčių serveris neįjungtas, tai atlikti galima sekančia seka *Sujungimai*→*Serveris*→*Įjungti serverį*.

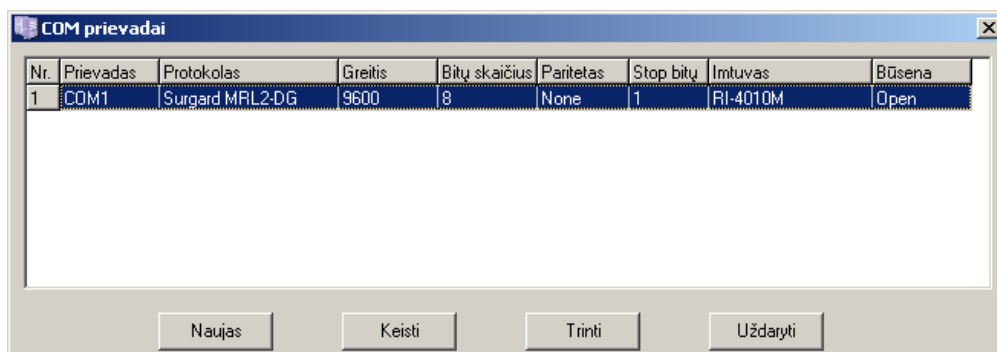


A small dialog box titled "Trumpas vardas" (Short name). It contains two text input fields: "Trumpas vardas" (Short name) and "Slaptažodis" (Password). Below the fields are two buttons: "Gerai" (OK) and "Atšaukti" (Cancel).



The main window of the Monas NET server program. The title bar says "Pagrindinis langas". The menu bar includes "Funkcijos", "Info", "Sujungimai", "Konfigūracija", and "Apie". The main area is empty. At the bottom, there is a status bar with three fields: "Duomenų bazė įjungta" (Database is connected), "Serveris: įjungtas 192.168.1.19:8760" (Server: connected 192.168.1.19:8760), and "Vartotojas: 1" (User: 1).

Komanda *Konfigūracija*→*COM prievadai* įjungia prievadų langą, kuriame patikriname ar yra įvesti reikiami prievadai. Pažymėję reikiamą prievadą, komanda [Keisti] galime koreguoti jų nustatymus, trinti arba įvesti naujus.



A window titled "COM prievadai" (COM ports) showing a table of configured ports. The table has columns: Nr. (No.), Prievadas (Port), Protokolas (Protocol), Greitis (Speed), Bitų skaičius (Number of bits), Paritetas (Parity), Stop bitų (Stop bits), Imtuvas (Receiver), and Būsena (Status). There is one row with the following data: 1, COM1, Surgard MRL2-DG, 9600, 8, None, 1, RI-4010M, Open. Below the table are four buttons: "Naujas" (New), "Keisti" (Change), "Trinti" (Delete), and "Uždaryti" (Close).

Nr.	Prievadas	Protokolas	Greitis	Bitų skaičius	Paritetas	Stop bitų	Imtuvas	Būsena
1	COM1	Surgard MRL2-DG	9600	8	None	1	RI-4010M	Open

TRIKDIS

Lange [Keisti prievadą] nustatome atskirų ryšio linijų savybes.

2) Sekanti jungiama *Monas NET client* programa. Ši programa gali būti įdiegta tiek tame pat kompiuteryje kaip ir serveris, tiek ir kitame.



Tam jungiame ikoną *Monas NET client.lnk* bei įvedame trumpą operatoriaus vardą ir slaptažodį, kuriuos suteikia pulto administratorius ar vadovas. Atsidaro langas, kurio vaizdas pateiktas žemiau.

Pagrindinis programos *Monas NET client* langas sudarytas iš keturių dalių.

Pagrindinio ekrano viršuje indikuojamas einamasis laikas ir data. Programa naudoja kompiuterio laiką.

TRIKDIS



Dešinėje esantis langas vadinamas pranešimo langu. Jame atvaizduojamas priimtas pranešimas kartu su objekto duomenimis, nurodoma objekto būseną ir yra reagavimo pastabų bei priminimų laukai. Eilutėje *[vykio komentaras]* nurodomi papildomi įvykio komentarai (įjungimas/išjungimas ne laiku ir pan.).

Mygtukais *Istorija*, *Kontaktai*, *Schemas* arba funkciniais klavišais F5 ... F8 galima pasirinkti peržiūrai detalesnę informaciją, o mygtuku *Objektas* išsikviesti pilną apdorojamo objekto kortelę.

Kairėje pusėje esantys laukai vadinami priimtų pranešimų lauku (apatinis), apdorojamų pranešimų lauku (vidurinis) ir apdorotų pranešimų lauku (viršutinis).

Apatiniame priimtų pranešimų lange atvaizduojami priimti pranešimai, išdėstyti pagal suteiktus prioritetus. Kuo aukštesnis pranešimo prioritetas, tuo greičiau jis bus pateiktas apdorojimui. Iš apatinio lango pranešimą perkelti į pranešimo langą galima dvigubu pelės spustelėjimu arba jis bus perkeltas automatiškai praėjus nustatytam laikui (po 1-5 sek.).

Viduriniame lange patalpinami pranešimai reikalaujantys papildomo apdorojimo. Reikalui esant, įvedamos reagavimo pastabos ar operatorius laukia detalesnės apsaugos ekipažo veiksmų ataskaitos. Viduriniame lange patalpintą pranešimą galima pakartotinai išsikviesti ir tęsti jo apdorojimą.

Galutinai apdoroti pranešimai talpinami į viršutinį langą. Šiuos pranešimus galima peržiūrėti, tačiau neįmanoma įvesti naujų pastabų ar pakartotinai juos kitaip apdoroti. Taip pat į šį langą talpinami pranešimai, kurie nereikalauja apdorojimo, pvz.: ryšio patikrinimo pranešimas gautas laiku ar neseckamas signalizacijos įjungimas/išjungimas.

3) Norint sukurti naujo objekto kortelę, įvertinti saugomų objektų būsenas ar rasti tam tikrą informaciją, pasirenkamas pagrindinio lango režimas *Sąrašas*. Atsidaro langas, kurio vaizdas pateiktas žemiau.

**Pagrindinis langas**

Funkcijos... Duomenys Konfigūracija Ataskaitos Pagalba

10:18:42 2008 m. vasaris 29 d.

Įvykiai Sąrašas

Greita paieška

Objekto ID 1 - 1 -

Objekto ID	Objekto Nr.	Pavadinimas	Objekto st.	Sutartis	Objekto sekai	Operatorių grup.
1-1-1235		bandomasis mobilus		be sutarties	Saugomas	
1-1-5555		RI-VT Monas2 formatu		be sutarties	Saugomas	
1-7-5555		centrale su T7		be sutarties	Saugomas	
2-5-3333		CG4 ant stalo		be sutarties	Saugomas	

Klientas: Įrenginys: Linija: Objekto ID: Numeris: 1 7 5555

Pavadinimas: centrale su T7

Adresas: Draugystės 17

Telefonas: žalias

Miestas: Kaunas

Sutartis: be sutarties

Įrengimo data: 2007.12.06 19

Paskirtis: biuras

Įrengimas: Įrengė: Trikdīs

Kontaktinis asmuo: as

Telefonas: mano

Pastabos: kartais pykstu

Naujas Trinti Filtrai Spausdinti Atšaukti Tęsti

Duomenų bazė įjungta Serveris: prijungtas Vartotojas: 1 Įvykių atmintis: 0

TRIKDIS

Jame galima peržiūrėti visų objektų būsenas, pasirinkti reikiamo objekto kortelę, įjungti filtrą ir rasti reikiamą informaciją. Šiame lange ruošiamos saugomų objektų kortelės, kurios gali būti ir atspausdintos.

4) Keičiantis operatorių pamainoms, toje pačioje darbo vietoje gali dirbti kitas operatorius arba dirbantis operatorius pereiti į kitą darbo vietą. Pamaina baigiama komandomis *Funcijos*→*Atsijungti*. Pasirodo patvirtinimo langas ir, jei nuspaudžiamas mygtukas [Taip], atsiranda naujo trumpo vardo ir slaptažodžio įvedimo langas.

Įvedamas naujas trumpas vardas ir slaptažodis. Pagrindinio lango apatinėje eilutėje matyti naujo operatoriaus numeris.

Kitoje darbo vietoje atliekami analogiški veiksmai.

5) Programa išjungžiama atvirkštine tvarka. Pirmiausia išjungžiamos visos *Monas NET client* programos, po to – *Monas NET server*.

## 7. Pagrindinės valdymo komandos

Programa *Monas-NET client* valdoma įrankių juostos komandomis arba funkciniais klavišais. Kai kurios komandos jau yra aprašytos. Žemiau pateikiamos tos, kurios naudojamos rečiau ar esant reikalui.

Komanda *Funcijos*→*Valyti...* galima išvalyti apdorotų pranešimų langą.

Komanda *Funcijos*→*Personalo...* naudojama personalo funkcijoms priskirti ir naudojimosi programa galimybėms nustatyti.

Komanda *Funcijos*→*Išeiti* leidžia baigti pamainą ir išjungti *Monas-NET client* programą.

Komanda *Duomenys* naudojama duomenų bazės kūrimui ir detaliau aprašyta sekančiuose šios instrukcijos skirsniuose.

Komanda *Konfigūracija* naudojama pagrindinio lango parametrų nustatymui ir detaliau aprašyta sekančiuose šios instrukcijos skirsniuose.

Komanda *Ataskaitos* naudojama įvykių ataskaitoms sudaryti.

Komanda *Pagalba*→*Apie* suteikia trumpą informaciją apie programos versiją: programos pavadinimas, versija, sukūrimo data, autoriai.

Programos valdymui taip pat gali būti naudojami funkciniai klavišai:

- Esc – perkelti pranešimą į apdorojamų pranešimų langą. Atitinka mygtuko [Kartoti] funkciją;
- Enter - perkelti pranešimą į apdorotų pranešimų langą. Atitinka mygtuko [Baigti] funkciją;
- [tarpas] – garso išjungimui;
- TAB – perėjimas į sekančią skiltį;
- F2 – ekrano atnaujinimas;
- F5 ... F8 – atidarytame pranešimo lange greitam skirsnio pasirinkimui:
  - F5 – Duomenys;
  - F6 – Istorija;
  - F7 – Kontaktai;
  - F8 - Schemos;

## 8. Duomenų bazės sudarymas

### 8.1. Pirminis duomenų bazės paruošimas

Saugomų objektų duomenų bazė reikalinga personalo reagavimo operatyvumui padidinti. Joje talpinami detalūs duomenys apie saugomus objektus, įvairios schemos, reagavimo į gaunamus pranešimus tvarka. Duomenų bazę paprastai pildo pulto vadovas.

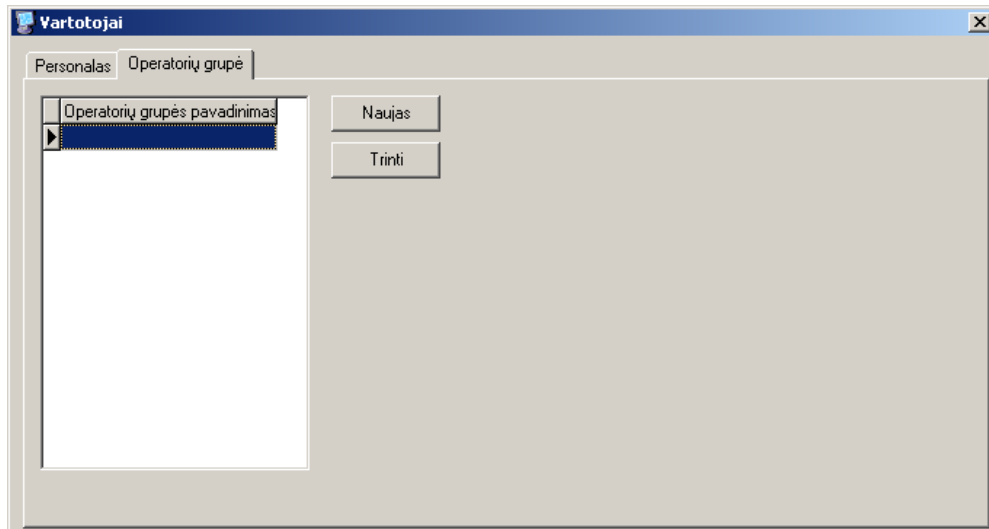
Komanda *Funkcijos*→*Vartotojai* atidaromas personalo funkcijų nustatymo langas.

Jame įvedami personalo duomenys, nurodomos funkcijos bei, reikalui esant, sudaromos operatorių grupės. Programa įgalina sukurti naujus slaptažodžius [Naujas] arba ištrinti esamus [Trinti]. Pirmas slaptažodis gali būti pakeistas, tačiau negali būti trinamas.

Nuspaudus klavišą [Naujas] atsidaro duomenų langas [Vartotojai].

Užpildžius reikiamas skiltis bei nurodžius leistinas funkcijas, spaudžiame mygtuką [Išsaugoti].

Operatorių grupės sudaromos dideliuose pultuose, kur priimami pranešimai pagal tam tikrus kriterijus skirstomi atskiriems operatoriams.

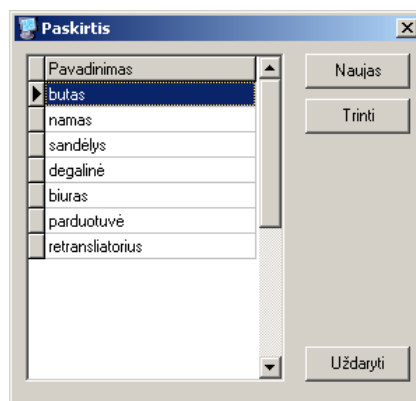


Įdiegiant programą dalis duomenų bazės užpildoma iš kart. Joje yra nurodytos pagrindinės reakcijos į įvykius ir įvestos standartinės pranešimų lentelės. Tačiau kita duomenų bazės dalis turi būti pildoma atsižvelgiant į konkrečias sąlygas.

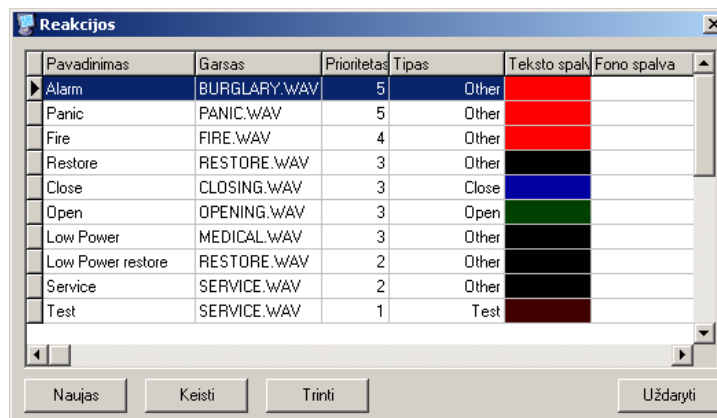
#### Pastaba!

Duomenų bazėje saugomi įrašai anglų kalba. Norint naudoti kitas kalbas būtina reakcijas ir įvykių pavyzdžius išversti į reikiamą kalbą.

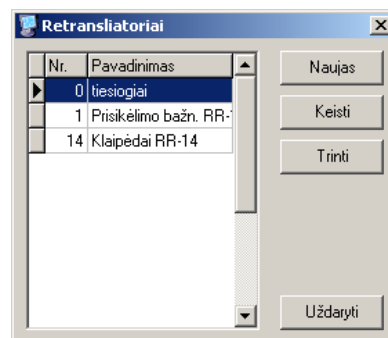
Komandomis *Duomenys*→*Paskirtis* galima atidaryti objektų paskirčių langą ir jame įvesti reikiamas paskirtis. Tai leis skirstyti ar rūšiuoti objektus pagal jų paskirtį. Žemiau pateiktas objektų paskirties langas. Jame galima įvesti naujas paskirtis ar ištrinti esamas.



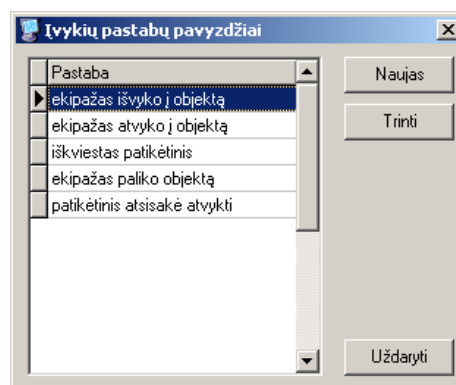
Komandomis *Duomenys*→*Reakcijos* galima atidaryti reakcijų langą ir jame įvesti reikiamas reakcijas į priimamus pranešimus. Tai leis skirtingiems pranešimams suteikti skirtingus prioritetus, garsus, užrašų spalvas ir reagavimo tvarką. Žemiau pateiktas reakcijų langas. Jame galima įvesti naujas reakcijas, pakeisti ar ištrinti esamas.



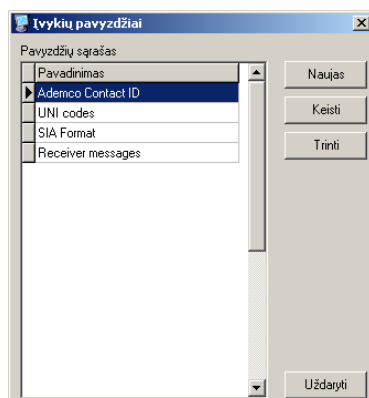
Jei naudojamas radijo ryšio tinklas, kuriame veikia retransliatoriai, komandomis *Duomenys*→*Retransliatoriai* atidaromas retransliatorių sąrašas. Jame įvedami retransliatorių pavadinimai bei jų vidiniai (tinklo) numeriai. Ši informacija bus atvaizduojama pagrindiniame lange ir leis spręsti apie perduodamo pranešimo priėmimo trasą. Žemiau pateiktas retransliatorių aprašymo langas. Jame galima įvesti naujus retransliatorius, koreguoti ar ištrinti esamus.



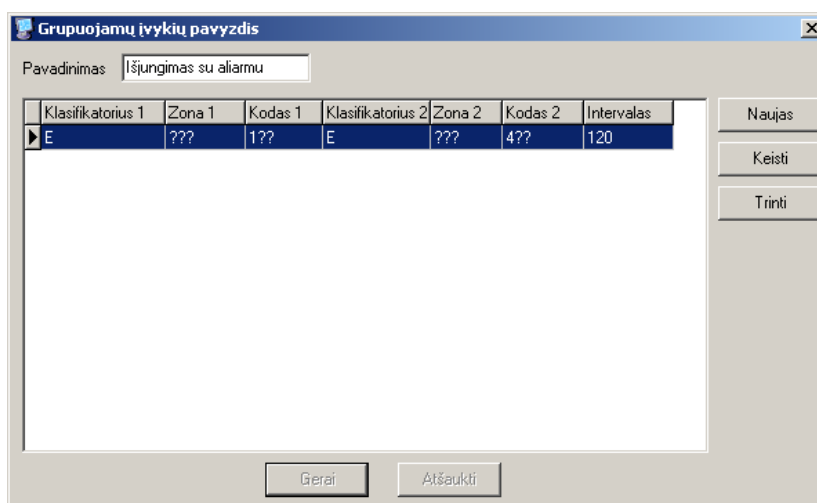
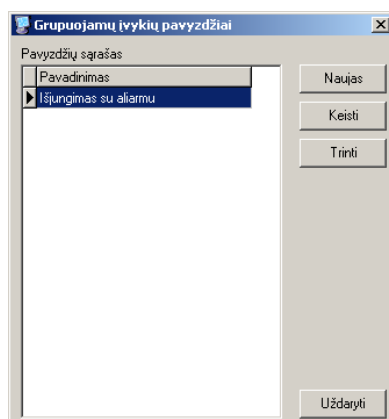
Komanda *Duomenys*→*Įvykių pastabų pavyzdžiai* atidaro įvykių pastabų pavyzdžių langą, kuriame galima įvesti norimas reagavimo pastabas. Tai leidžia operatoriui pasirinkti tinkamą ir, tuo pačiu, pagreitina reagavimą. Žemiau pateiktas pastabų pavyzdžių langas. Jame taip pat galima įvesti naujas pastabas ar ištrinti esamas.



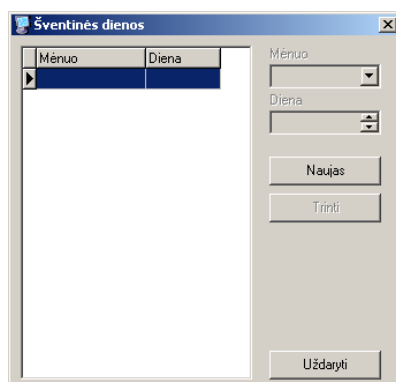
Komanda *Duomenys*→*Įvykių pavyzdžiai* atidarome įvykių pavyzdžių langą, kuriame įvesti standartiniai įvykių aprašymai. Jame taip pat galima įvesti naujus pavyzdžius, pakeisti ar ištrinti esamus.



Komanda *Duomenys*→*Grupuojamų įvykių pavyzdžiai* atidarome grupuojamų įvykių pavyzdžių langą, kuriame galime sudaryti priimamų pranešimų poras. Nustatytu laiko intervalu atėjus sugrupuotiems pranešimams, jie automatiškai bus perkeliami į apdorotų įvykių langą. Lange taip pat galima įvesti naujas poras, pakeisti ar ištrinti esamas.



Komanda *Duomenys*→*Šventinės dienos* atidaro šventinių dienų sąrašą, kuriame nurodomos datos kuomet reagavimas į įjungimo/išjungimo pranešimus skiriasi nuo įprastinio. Jame taip pat galima įvesti naujas ar ištrinti esamas.



Komanda *Duomenys*→*Sezoninis laikas* automatiškai pakeičia visų objektų ryšio patikrinimų testų, įjungimų/išjungimų kontrolės laikus.

## 8.2. Objekto kortelės sudarymas

Komanda *Sąrašas* atidaromas saugomų ir aprašytų objektų sąrašas.

Objektas	Objekto Nr.	Pavadinimas	Objekto st.	Sutartis	Objekto sekia	Operatorių grupė
	1-1-1235	bandomasis mobilus		be sutarties	Saugomas	
Open	1-1-5555	RI-VT Monas2 formatu			Saugomas	
	1-7-5555	centrale su T7		be sutarties	Saugomas	
	2-5-3333	CG4 ant stalo		be sutarties	Saugomas	

Klientas	Įrenginys	Linija	Objekto ID
Numeris	1	7	5555
Pavadinimas	centrale su T7		
Adresas	Draugystės 17		
Telefonas	žalias		
Miestas	Kaunas		
Sutartis	be sutarties		
Įrengimo data	2007.12.06 19		
Paskirtis	būras		
Įrengimas			
Įrengė	Trikdīs		
Kontaktinis asmuo	as		
Telefonas	mano		
Pastabos	kartais pykstu		

Jame matomi visi objektai ir kuriame galima įvesti naują, pakeisti ar ištrinti esamą, matyti objektų būsenas ir saugojimo grafiko įvertinimą bei, įjungus filtrą, rasti reikiamus duomenis ar, pasinaudojant greitos paieškos langeliais, rasti nurodytą objektą.

Jei objekto kortelė įvesta ir reikia ją atspausdinti, galima pasinaudoti mygtuku [Spausdinti].

Jei objekto objektų sąrašė nėra, priėmus pranešimą, programa suformuos pranešimą "Neatpažintas objektas".

Norint įvesti naują objektą spaudžiamas mygtukas [Naujas] ir atsidaro pagrindinis objekto kortelės langas. Jame nurodomi:

*Įrenginys* – įrašomas vidinis priėmimo įrenginio numeris, iš kurio priimama informacija;

*Linija* – įrašomas daugiakanalio imtuvo linijos numeris, nurodantis kurioje vietoje įstatytas priėmimo modulis, iš kurio priimama informacija;

*Objekto ID* – įrašomas abonentinio įrenginio numeris (ID), kuris programuojant suteikiamas saugomam objektui;

Šie trys skaičiai programoje sudaro pilną objekto numerį ir įgalina nustatyti priėmimo kanalą.

*Pavadinimas* – nurodomas objekto pavadinimas;

*Adresas* – nurodomas objekto pašto adresas;

*Telefonas* – nurodomas telefono objekte numeris;

*Miestas* – nurodomas miestas kuriame įrengtas objektas;

*Sutartis* – įvedamas stebėjimo sutarties numeris arba objekto šeimininkas;

*Įrengimo data* – nurodoma objekto įrengimo data;

*Paskirtis* – nurodoma objekto paskirtis;

*Įrengimas* – nurodoma objektą įrengusios įmonės pavadinimas, kontaktinio asmens vardas, pavardė bei telefono numeris;

*Pastabos* – nurodomos būdingos šiam objektui pastabos;

Įvedus duomenis (ar bent dalį jų) spaudžiamas mygtukas [Taikyti] ir objektas atsiranda objektų sąrašė. Toliau pildomos kitos objekto kortelės dalys.

1) Testas – nustatomas ryšio patikrinimo pranešimų (testų) sekimo būdas ir laikas ar intervalas.

TRIKDIS



Galimi du testų sekimo būdai: sinchroninis ir asinchroninis. Esant sinchroniniam sekimo būdai testo pranešimas turi būti gautas nurodytu laiku su galimu nuokrypiu. Jei pranešimas negautas nurodytu laiku, formuojamas programos pranešimas “Nėra testo”.

Esant asinchroniniam sekimo būdai testo pranešimas turi būti gautas ne vėliau kaip nurodytu intervalu. Jei pranešimas negautas nurodytu laiku, formuojamas programos pranešimas “Nėra testo”. Pažymėjus varnelę [Kiti įvykiai], bet kuris priimtas objekto pranešimas bus skaitomas ir testo pranešimu.

Galima pasirinkti savybę [Nesekti]. Šiuo atveju testo pranešimai bus nekontroliuojami ir automatiškai perkeliama į viršutinį langą. Programa neformuos jokių papildomų pranešimų.

## 2) Įvykiai – nustatoma kaip reaguoti į priimamus pranešimus.

Stebėjimo programa pirma tikrina ar gauti kodai aprašyti objekto kortelėje. Jei yra, tuomet atvaizduojami pagrindiniame ir pranešimo languose. Jei yra nurodytas kreipinys į įvykių pavyzdį (pvz.: pagal... UNI codes), įvykio kodas bus atvaizduojamas lange su pagal pavyzdįje nurodytą informaciją ir reakciją. Jei kodas neaprašytas, programa suformuos pranešimą “Neaprašytas įvykis”.

**Pagrindinis langas**

Funkcijos... Duomenys Konfigūracija Ataskaitos Pagalba **10:28:02** 2008 m. vasaris 29 d.

Sąrašas

Greita paieška  
Objekto ID: 1

Objektas	Objekto Nr.	Pavadinimas	Objekto stl.	Sutartis	Objekto sekia	Operatorių grup.
	1-1-1235	bandomasis mobilus		be sutarti	Saugomas	
Open	1-1-5555	RI-VT Monas2 formatu			Saugomas	
	1-7-5555	centrale su T7		be sutarti	Saugomas	
	2-5-3333	CG4 ant stalo		be sutarti	Saugomas	

Schema Alidarymas/uždarymas Aprašas Pogrupis Istorija  
Pagrindiniai duomenys Testas Atsakingsi asmenys Įvykiai

☒ pagal ... UNI codes Pavyzdžio info  
☐ Naudoti grupuojamui ...  
Objekto būseną Saugomas

Įvykio kodas	Pavadinimas	Reakcija	Langas	Garsas

Naujas Kopijuoti Keisti Trinti

Atšaukti Taikyti

Duomenų bazė įjungta | Serveris: prijungtas | Vartotojas: 1 | Įvykių atmintis: 0

Įvykių aprašymus galima keisti, kopijuoti iš pavyzdžių ar kitų objektų, taip pat trinti arba kurti naujus. Nuspaudus mygtuką [Naujas], atsidaro įvykio langas.

Jame nurodomi įvykio kodas (tipas, kodas ir zona/vartotojas) arba nurodomas peradresavimas į kito objekto kortelę, įvedamas įvykio pavadinimas (tai kas bus atvaizduojama pagrindiniame ar pranešimo lange) bei nurodoma reakcija. Langus [Langas] ir [Garsas] pažymėjus varnele pranešimas bus rodomas pranešimo lange ir lydimas garsu. Jei langas [Langas] nepažymėtas, tai pranešimas bus perkeliamas tiesiogiai į apdorotų pranešimų langą. Langas [Garsas] visados turi būti pažymėtas.

Įvykį galima peradresuoti į kitą objekto kortelę. Tam turi būti pažymėta *Peradresuoti į ...* bei nurodytas naujas objekto numeris.

**3) Atidarymas/uždarymas** – įvedami signalizacijos įjungimo/išjungimo kontrolės laikai ir datos.

Pasirenkamas įjungimų/išjungimų sekimo būdas: nesekti, sekti ar sekti pagal grafiką.

Jei sekama tik objekto būseną, tai ji atsispindi pranešimo lange ir objektų sąrašė. Jei sudaromas detalus sekimo grafikas darbo dienomis, nurodomos galimos nuokrypos ir šventinių dienų grafikas, tai programa informuoja ar yra laikomasi nustatyto grafiko. Jei

atitinkamas pranešimas negaunamas nurodytu laiku, programa formuoja pranešimą "Objektas neatidarytas/neuždarytas laiku". Jei pranešimas gautas laiku – jis atvaizduojamas taip kaip nurodyta objekto kortelėje.

#### 4) Atsakingi asmenys – nurodomas atsakingų asmenų sąrašas.

The screenshot shows the 'Pagrindinis langas' (Main Window) of the TRIKDIS software. The window has a menu bar with 'Funkcijos...', 'Duomenys', 'Konfigūracija', 'Ataskaitos', and 'Pagalba'. The title bar shows the time '10:32:13' and the date '2008 m. vasaris 29 d.'. The main area is divided into two panes. The left pane, titled 'Sąrašas' (List), shows a table of objects with columns: 'Objektas', 'Objekto Nr.', 'Pavadinimas', 'Objekto st.', 'Sutartis', and 'Objekto sekai'. The right pane, titled 'Atsakingi asmenys' (Responsible persons), shows a table with columns: 'Vardas, pavardė', 'Telefonas', 'Pareigos', 'Adresas', 'Raktas', and 'Vartotojo Nr.'. The table in the right pane contains one entry for 'Vardas Pavardenis' with phone number '123456', position 'vadovas', address 'Pilies 12', and user number '1'. At the bottom of the window, there are buttons for 'Naujas', 'Trinti', 'Filtruoti', 'Spausdinti', 'Atšaukti', and 'Taikyti'.

Sąrašą galima keisti, trinti ar papildyti nauju. Žemiau parodyta naujo atsakingo asmens duomenų įvedimo kortelė.

The screenshot shows the 'Atsakingas asmuo' (Responsible person) form. It contains the following fields: 'Telefonas' (123456), 'Vardas, pavardė' (Vardas Pavardenis), 'Pareigos' (monės vadovas), 'Adresas' (Naujakurių g. 15-6), 'Raktas' (999), and 'Vartotojo Nr.' (1). At the bottom of the form are buttons for 'Gerai' (OK) and 'Atšaukti' (Cancel).

Raktas – tai slaptažodis, kuris naudojamas atsakingam asmeniui indentifikuoti, gavus pulte jo skambutį. Jei šis atsakingas asmuo gali valdyti apsauginę centralę, tai įvedus jo valdymo kodo numerį (Vartotojo Nr.), pranešime bus matoma jo vardas ir pavardė, o ne vartotojo kodo numeris.

## 5) Pogrupis – aprašomi apsauginės centralės pogrupiai.

**Pagrindinis langas**

Funkcijos... Duomenys Konfigūracija Ataskaitos Pagalba

10:33:21 2008 m. vasaris 29 d.

Srašas

Greita paieška  
Objekto ID 1 - 1 -

Objektas	Objekto Nr.	Pavadinimas	Objekto st.	Sutartis	Objekto sek.
	1-1-1235	bandomasis mobilus		be sutarti	Saugomas
Open	1-1-5555	RI-VT Monas2 formatu			Saugomas
	1-7-5555	centrale su T7		be sutarti	Saugomas
	2-5-3333	CG4 ant stalo		be sutarti	Saugomas

Naujas Trinti Filtras Spausdinti

Pagrindiniai duomenys Testas Atsakingi asmenys Įvykiai  
Schemas Atidarymas/uždarymas Aprašas Pogrupis Istorija

Pogrupio pavadinimas	Pogrupis
pirmas	1
antras	2

Naujas Keisti Trinti  
Atšaukti Taikyti

Duomenų bazė įjungta Serveris: prijungtas Vartotojas: 1 Įvykių atmintis: 0

**Pogrupio pavadinimas**

Pogrupio pavadinimas Parduotuviė

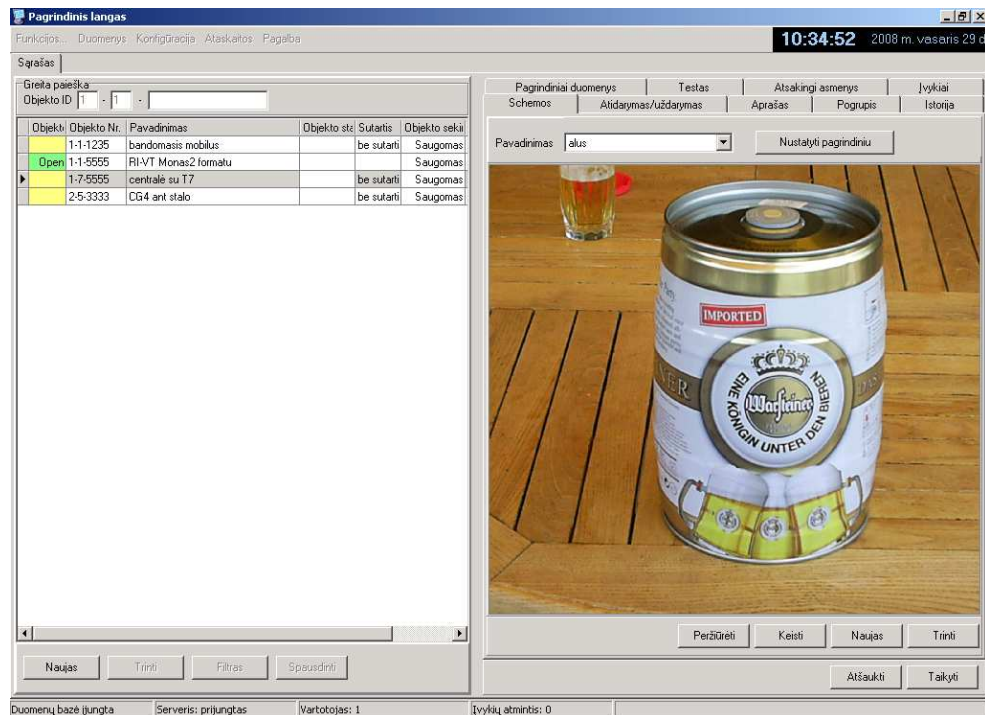
Pogrupis 1

Gerai Atšaukti

Srašą galima keisti, trinti ar papildyti nauju.

## 6) Schemos – naudojamos grafiniams objekto vaizdams pateikti.

Naudojami vaizdai turi būti paruošti kitomis programomis ir pateikti su .bmp arba .jpg plėtiniais.



7) Pastabos – galima sudaryti saugomo objekto detalų aprašą. Jame pateikiami duomenys, kurie nebuvo įtraukti į kitus skirsnius.

8) Istorija – galima matyti anksčiau priimtus šio objekto pranešimus.

Baigus formuoti objekto kortelę ją būtina išsaugoti spaudžiant mygtuką [Taikyti] arba [Gera]. Mygtukas [Taikyti] tik išsaugo duomenis, mygtukas [Gera] – išsaugo ir gražina į objektų sąrašą.

Objektus galima objektus priskirti sukurtoms operatorių grupėms. Šiuo atveju pranešimus gaus ir galės juos apdoroti tik tos grupės operatoriai. Šį savybę naudojama dideliuose pultuose kur pamainoje dirba keli operatoriai.

Operatorių grupės priskyrimas objektui atliekamas objektų sąraše pelės "kliktelėjimu" stulpelyje [Operatorių grupė]. Pasirodo langas su duomenų bazėje nurodytais grupių pavadinimais.

## 9. Pagrindinio lango savybių nustatymas

Komanda *Konfigūracija*→*Parametrai* galima nustatyti reikiamas pagrindinio lango savybes.

*Pagrindinio lango nustatymai* – įgalina pasirinkti informaciją, kuri bus atvaizduojama atėjus naujam pranešimui (apatinis langas), aktyvūs įvykiai (esant pranešimui viduriniame lange), esant apdorotiems įvykiams (viršutinis langas).

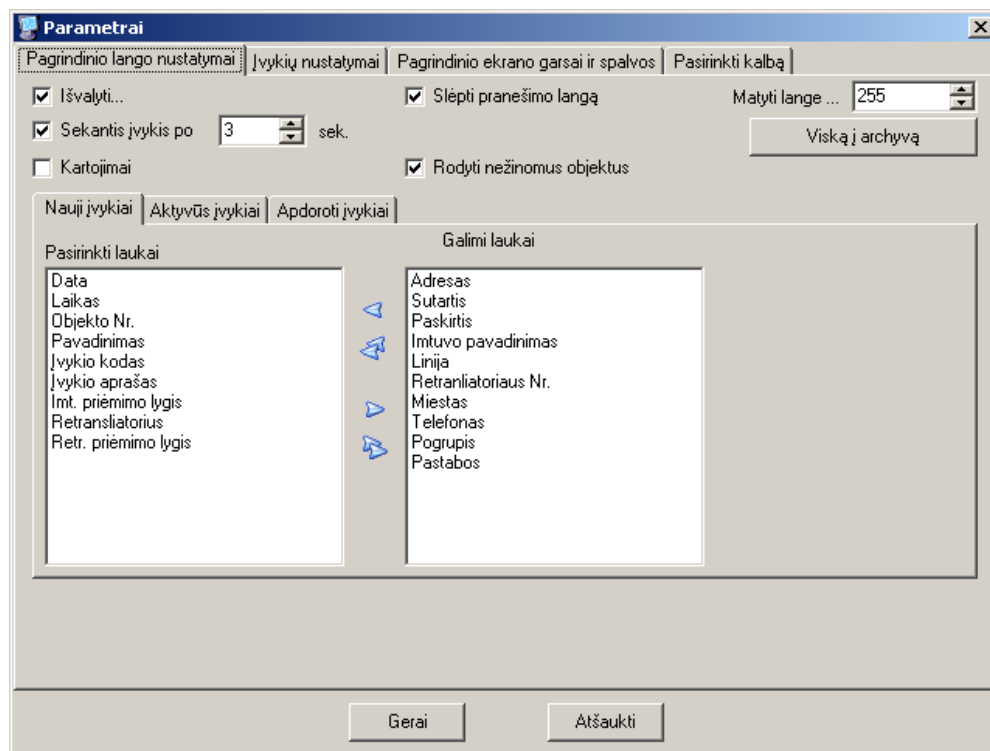
Pažymėtas varnele langelis [Išvalyti] reiškia, kad programos įjungimo metu leistas esamų viršutiniame lange pranešimų ištrynimas.

Pažymėtas langelis [Sekantis po] nurodo po kurio laiko naujas pranešimas bus perkeltas į pranešimo langą.

Pažymėtas langelis [Kartojimai] nurodo rodyti kartojimus. Pažymėjus laukelį [Kartojimai] įvykių languose bus matomi visi pranešimų kartojimai. Esant nepažymėtam langeliui, matomas tik pirmas priimtas pranešimas.

Pažymėtas langelis [Slėpti pranešimo langą] nurodo uždaryti pranešimo langą. Tuomet, nesant apdorojamų pranešimų, operatorius gali matyti visą ekrano plotį. Nepažymėjus – bus matomas tuščias pranešimo langas, kuris uždengs dalį ekrano.

Pažymėtas langelis [Rodyti nežinomus objektus] nurodo rodyti neaprašytų objektų pranešimus.



Langelyje [Matyti lange...] nurodomas matomų pranešimų skaičius. Kitus pranešimus galima matyti pasinaudojant ataskaitų galimybėmis.

Mygtukas [Viską į archyvą] leidžia išvalyti pagrindinį langą, jei priimti pranešimai neaktualūs.

*Įvykių nustatymai* – matomi įvesti kai kurių programos pranešimų kodai, reakcijos, nustatomas programos neįėjimo laikas tam pačiam pranešimui ir matomų ekrane pranešimų laikas. Paprastai šio lango nustatymai nekeičiami.

**Parametrai**

Pagrindinio lango nustatymai | Įvykių nustatymai | **Pagrindinio ekrano garsai ir spalvos** | Pasirinkti kalbą

Nejautrumas tam pačiam signalui  
Nejautrumo laikas 60 s. ☒ Saugoti kartojimus

Įvykiai matomi ekrane  
Įvykiai matomi ekrane 59 min.

Nežinomas objektas  
Reakcija Service ☒ Reaguoti

Neaprašytas įvykis  
Reakcija Service

Įvykiai iš objektų  
Nėra testo Reakcija No test  
Testas ne laiku Reakcija Test

Objektas atidarytas/uždarytas ne laiku  
Atidarytas Reakcija Open  
Uždarytas Reakcija Close

Objektas laiku neatidarytas/neuždarytas  
Neatidarytas Reakcija Time control Įvykio kodas FF1  
Neuždarytas Reakcija Time control Įvykio kodas FF2

Spec. stebėjimas  
Reakcija Alarm

Gera! Atšaukti

*Pagrindinio ekrano garsas ir spalvos* – nurodomi garso parametrai, pasirenkami būsenos, grafiko ir stebėjimo indikacijos spalva ir užrašai.

**Parametrai**

Pagrindinio lango nustatymai | Įvykių nustatymai | **Pagrindinio ekrano garsai ir spalvos** | Pagrindiniai parametrai

Aktyvaus įvykio garsai  
Garsas prasideda po 0 sek.  
Garso laukimo intervalas 5 sek.

Naujų įvykių garsas  
☒ Groti garsą naujiems įvykiams  
Grojimo intervalas 15 sek.  
Garsas naujiems įvykiams DING.WAV

Objekto būsenos spalva  
Objektas atidarytas  Open Saugomas  Saugomas  
Objektas uždarytas  Close Ypatingos būsenos  Spec. reagavimas  
Būsena nežinoma  Objektas nesaugomas  Nesaugomas  
Pagal grafiką  tvarkingai  
Nesilaiko grafiko  ne laiku  
Nežinoma objekto būsena

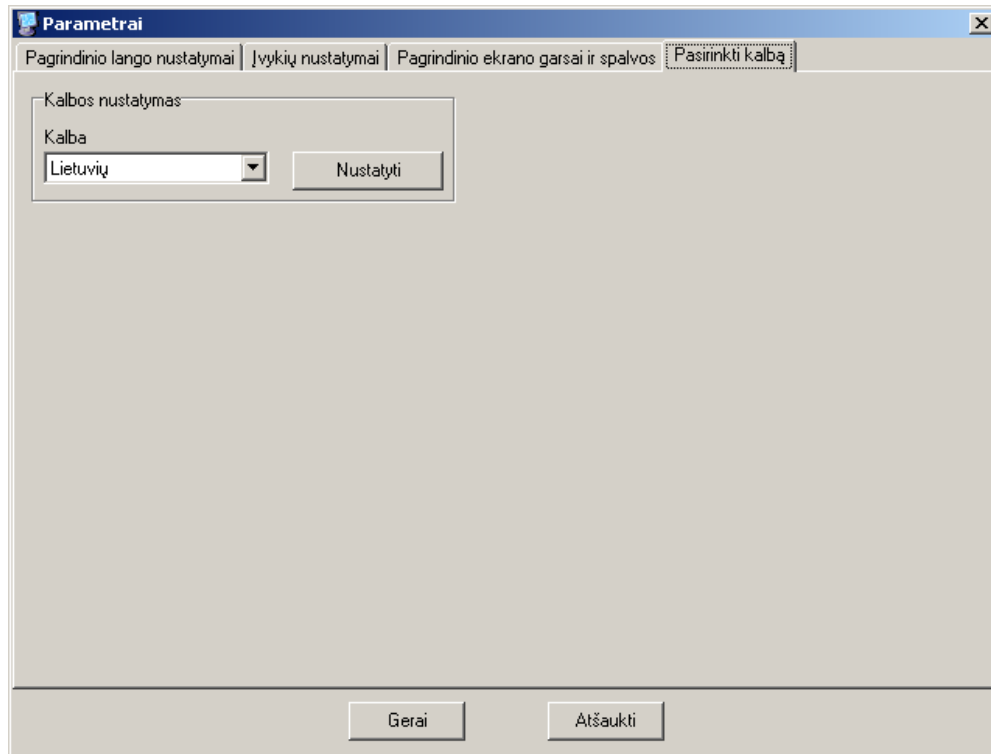
Gera! Atšaukti

Langelyje [Garsas prasideda po] nurodomas po kurio laiko po pranešimo priėmimo įsijungia garso signalas. Rekomenduojama 0 sek. Langelyje [Garso laukimo intervalas] nurodoma nuo kurios pradinės reikšmės garso kartojimo intervalai mažės.

Naujų įvykių garsas skirsnyje pažymima ar groti garsą naujai priimtiems įvykiams, grojimo intervalas ir parenkama melodija. Rekomenduojama palikti nustatytas gamyklines reikšmes.

Objekto būsenos spalvų skirsnyje nurodomos būsenos, stebėjimo režimo bei įjungimų/išjungimų grafiko spalvos ir užrašai.

*Pasirinkti kalbą* – pasirenkame kalbą, kuria programa bendraus su personalu.



Komanda *Konfigūracija*→*Įkelti įvykius* naudojama, norint kitoje duomenų sukaupą informaciją perkelti į naudojamą duomenų bazę. Komandą gali naudoti pulto vadovas.

Komanda *Konfigūracija*→*Duomenų bazės kopijos nustatymai* naudojama, norint sukurti esamų duomenų archyvą bei organizuoti automatinį duomenų bazės išsaugojimą kitame kaupiklyje. Komandą gali naudoti pulto vadovas.

Komandomis *Konfigūracija*→*Duomenų bazė* ir *Konfigūracija*→*TCP serveris* nurodomi adresai, kuriose talpinami duomenų bazė. Komandas paprastai naudoja pulto vadovas.



## 10. Operatoriaus darbo eiga

Pulto operatorius apdoroja priimamus pranešimus, įveda reikiamas reagavimo pastabas bei perduoda pavojaus pranešimus apsaugos ekipažui. Pagrindė operatoriaus naudoja įvykių langą, kurio vaizdas pateiktas žemiau.

Data	Laikas	Objekto Nr.	Pavadinimas	Įvykio kodas	Įvykio aprašas
2007.06.27	08:13:49	1 - 9 - 0	RI-M koncentradorius	- ... E0	device F
2007.06.27	08:13:49	1 - 2 - 0	Radio priėmimo modulis RF7	- ... C1	device c
2007.06.27	08:14:21	1 - 2 - 0	Radio priėmimo modulis RF7	- ... 06	COM res
2007.06.27	08:47:46	1 - 2 - 1234	NAUJAS OBJEKTAS	E FFF ...	Nėra tes
2007.06.27	12:22:25	1 - 2 - 5444	MINIMA	E 106 ...	input INE

Data	Laikas	Objekto Nr.	Pavadinimas	Įvykio kodas	Įvykio aprašas
2007.06.27	12:22:26	1 - 2 - 5444	MINIMA	E 201 ...	atidaryta

Data	Laikas	Objekto Nr.	Pavadinimas	Įvykio kodas	Įvykio aprašas
2007.06.27	12:22:26	1 - 2 - 5444	MINIMA	E 000 ...	Communicator

### 1) Priimto pranešimo apdorojimas

Jei pranešimas reikalauja apdorojimo, operatorius priima sprendimą kam perduoti informaciją apie įvykį, pasirenka arba įveda pastabą ir mygtuku [Kartoti] perkelia pranešimą į vidurinį apdorojamų pranešimų langą. Jei sprendimo priėmimui ar reagavimui reikalinga detalesnė informacija, mygtukais *Istorija/Kontaktai/Schemas* arba funkciniais klavišais F5 ... F8 galima ją greitai pasiekti. Mygtuku [Objektas] iškviečiama pilna objekto kortelė.

Jei reikalingas priminimas skirsnyje *Priminimas* nurodomi reikiami priminimo parametrai.

Pakartotinai iškviešti pranešimą iš apdorojamų pranešimų lango galima dvigubu "pelės" mygtelėjimu.

Baigus apdorojimą, mygtuku [Baigti] pranešimas perkeliamas į apdorotų pranešimų langą. Į jį automatiškai patenka pranešimai, kurie nereikalauja apdorojimo.

## 2) Testo pranešimų apdorojimas

Laiku ateinantys testo pranešimai automatiškai perkeliami į apdorotų pranešimų langą. Jei testo pranešimas laiku negaunamas, programa formuoja pranešimą “Nėra testo”. Į tokį pranešimą operatorius privalo reaguoti pagal nustatytą pulte vidaus tvarką.

Jei testo pranešimas gaunamas ne laiku, programa formuoja pranešimą “Testas ne laiku” ir duodamas pasirinkimas “Keisti? / Ne”. Jei testo laikas pakeičiamas, programa įsimena naują laiką ir vykdo kontrolę nauju laiku. Jei testo laikas nekeičiamas, programa parodys tokį pat pranešimą atėjus sekančiam testo pranešimui.

## 3) Įjungimo/išjungimo pranešimų apdorojimas

Jei įjungimo/išjungimo pranešimai sekami ir gaunamas programos pranešimas “Įjungimas/išjungimas ne laiku”, operatorius privalo reaguoti pagal nustatytą pulte vidaus tvarką.

## 4) Pamainos keitimas

Keičiantis operatorių pamainoms, toje pačioje darbo vietoje gali dirbti kitas operatorius arba dirbantis operatorius pereiti į kitą darbo vietą. Pamaina baigiama komandomis *Funcijos*→*Atsijungti*. Pasirodo patvirtinimo langas ir, jei nuspaudžiamas mygtukas [Taip], atsiranda naujo trumpo vardo ir slaptažodžio įvedimo langas.

Įvedamas naujas trumpas vardas ir slaptažodis. Pagrindinio lango apatinėje eilutėje matyti naujo operatoriaus numeris.

## 11. Ataskaitų paruošimas

Ataskaitas paprastai ruošia pulto vadovas. Ataskaitos ruošiamos pasirenkant komandą *Ataskaitos*→*Įvykiai*. Atsidaro langas, kurio vaizdas pateiktas žemiau.

Ataskaitų kriterijai

Laikas

Nuo: 2008.02.29 19:00:00 Iki: 2008.02.29 19:23:59

Objektas

☐ Vienas ☐ Grupė ☐ Visi ☒ Pasirenkant

Greita paieška

Objekto ID: 1 - 1 -

Pasirinkta	Pavadinimas	Objekto ID
<input type="checkbox"/>	bandomasis mobilus	1-1-1235
<input type="checkbox"/>	RI-VT Monas2 formatu	1-1-5555
<input checked="" type="checkbox"/>	centrale su T7	1-7-5555
<input type="checkbox"/>	CG4 ant stalo	2-5-3333

☐ Rodyti kartojimus ☐ Ši sesija ☐ Įtraukti įvykius iš archyvo

Įvykio kodas

Įvykio tipas: Nuo: Iki: Įvykio kodas: Zona/Vartotojas

Ataskaitos

Įvykių  
Įvykių ir pastabų

Kiti

Sutartis: Grupė: Visi

Lapo padėtis

☒ Stačias ☐ Gulsčias

Pasirinkti laukus Peržiūrėti Atšaukti

Jame nurodomi ataskaitos pradžios ir pabaigos data ir laikas, pasirenkama vienas, grupė, visus ar pasirenkant objektus bei kiti atrankos kriterijai: kartojimai, tik ši sesija, įtraukti archyvo duomenis, įvykio kodas ar jų grupė, įvykiai su pastabomis ar tik įvykiai, pagal sutartis ar operatorių grupes. Jei įvedamas vienas įvykio kodas, bet nenurodomi objektų numeriai, programa atrenka visus nurodytus įvykius.

Taip pat galime mygtuku [Pasirinkti laukus] pasirenkami norimi ataskaitoje matyti laukai ir jų ilgis bei nustatoma patogi spausdinimui lapo orientacija.

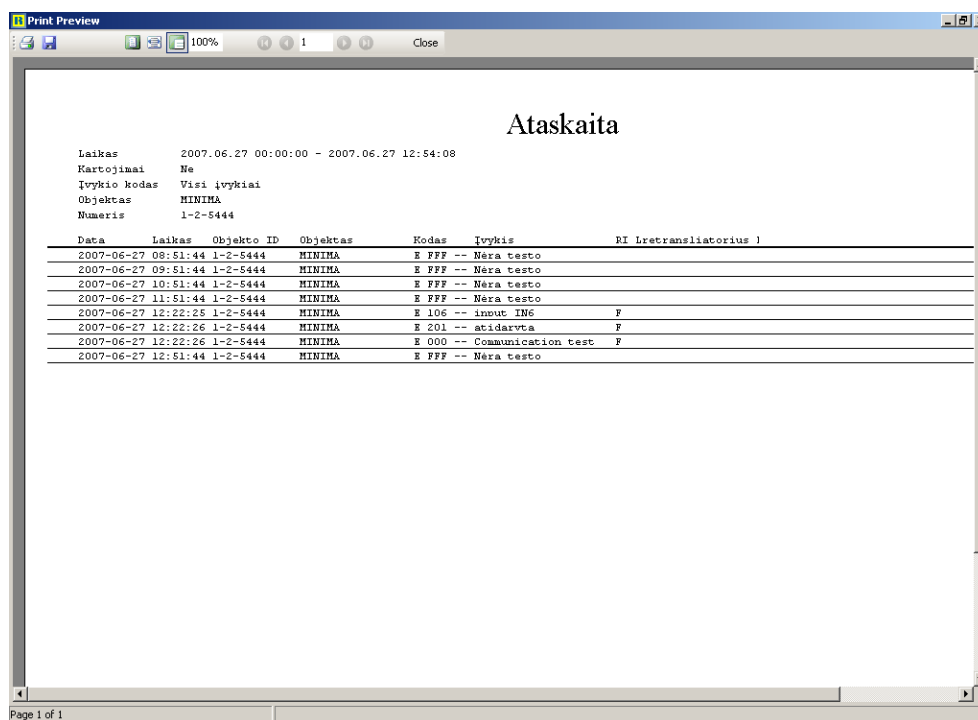
Jei nurodomas objekto, esančio duomenų bazėje, numeris, programa atvaizduoja jo pavadinimą. Jei įvedamas (ar pasirenkamas iš esamo sąrašo) objekto pavadinimas, programa atvaizduoja jo numerį.

Jei nenurodyta [įtraukti įvykius iš archyvo], ataskaitoje bus pateikti iki vienos savaitės senumo įvykiai.

### Pastaba !

Jei ataskaitų ruošimas užtrunka ilgiau, būtina atkreipti dėmesį į nurodytą datą ir laiką. Langelyje iki saugomas pirmo ataskaitų ruošimo lango įjungimo laikas.

Žemiau pateiktas ataskaitos pavyzdys. Gautą ataskaitą galima peržiūrėti, atspausdinti arba išsaugoti kaip atskirą bylą, kurią bus galima papildomai apdoroti kitomis programomis arba išsaugoti be pakeitimų.



Data	Laikas	Objekto ID	Objektas	Kodas	Įvykis	BI Lretransliatorius 1
2007-06-27 08:51:44	1-2-5444	MINIMA	E FFF --	Nėra testo		
2007-06-27 09:51:44	1-2-5444	MINIMA	E FFF --	Nėra testo		
2007-06-27 10:51:44	1-2-5444	MINIMA	E FFF --	Nėra testo		
2007-06-27 11:51:44	1-2-5444	MINIMA	E FFF --	Nėra testo		
2007-06-27 12:22:25	1-2-5444	MINIMA	E 106 --	input IN6	F	
2007-06-27 12:22:26	1-2-5444	MINIMA	E 201 --	atidavta	F	
2007-06-27 12:22:26	1-2-5444	MINIMA	E 000 --	Communication test	F	
2007-06-27 12:51:44	1-2-5444	MINIMA	E FFF --	Nėra testo		

## 12. Terminologija

### ***apsaugos ekipažas*** –

tai mobili apsaugos darbuotojų grupė tiesiogiai vykdanči reagavimą į apsaugos pažeidimus.

### ***būsena*** –

apsauginės centralės stovis, kuri valdo vartotojas, t.y. įjungia arba išjungia signalizaciją.

### ***grupuojami įvykiai*** –

tai pora aprašytų įvykių, kurie atsiradus nurodytu intervalu ir papildo vienas kitą, abu pranešimai perkeliama į apdorotų pranešimų langą.

### ***ypatingas stebėjimas*** –

signalizacijos signalų priėmimas centralizuoto stebėjimo pulte ir reagavimas į visus priimtus pranešimus kaip į aliarminius.

### ***operatoriai*** –

tai grupė asmenų, kuri gali būti suskirstyta į tam tikras grupes, reaguojantį į gaunamus pranešimus ir vykdančią apsaugos ekipažų valdymą.

### ***operatorių grupė*** –

Tai operatorių grupė sudaryta pagal tam tikrus reagavimo (ar organizacinius) požymius.

### ***programos administratorius*** –

kaip taisyklė tai vienas asmuo atsakingas už vidinio apsaugos pulto kompiuterinio ryšio tinklo ir programos deramą veikimą.

### ***pulto vadovas*** –

tai asmuo atsakingas už teisingą duomenų bazės sudarymą, papildymą, personalo darbo organizavimą ir reikiamų ataskaitų paruošimą.

### ***pulto technikas*** –

tai asmuo arba grupė užtikrinanti techninį ryšio priemonių ir signalizacijų stovį bei veikimą.

### ***testo pranešimas*** –

Ryšio kanalu priimamas pranešimas apie kontrolinio signalo praėjimą ryšio kanalu.

### ***trumpas vardas*** -

trumpas personalo vardas, nurodantis slaptažodžio eilės numerį ar pavadinimą. Naudojamas tam tikroms programos naudojimo funkcijoms įgyti.

### ***signalizacija įjungta*** –

laikotarpis, kurio metu saugomose patalpose žmonių nėra ir saugomi visi apsaugos ruožai.

***signalizacija išjungta –***

laikotarpis, kurio metu saugomose patalpose gali būti žmonės ir saugomi tik techniniai apsaugos ruožai.

***slaptažodis –***

Skaičių ar raidžių seka įvedama kartu su trumpuoju vardu tam tikroms programos naudojimo funkcijoms įgyti.

***stebėjimas –***

signalizacijos signalų priėmimas centralizuoto stebėjimo pulte ir reagavimas į priimtus pranešimus sutartyse numatyta tvarka.

***stebėjimas nevykdomas –***

signalizacijos signalų priėmimas centralizuoto stebėjimo pulte, tačiau reagavimas nevykdomas.

## Programos Monas-NET pakeitimai

įvesti versijose 1.57 – 1.66

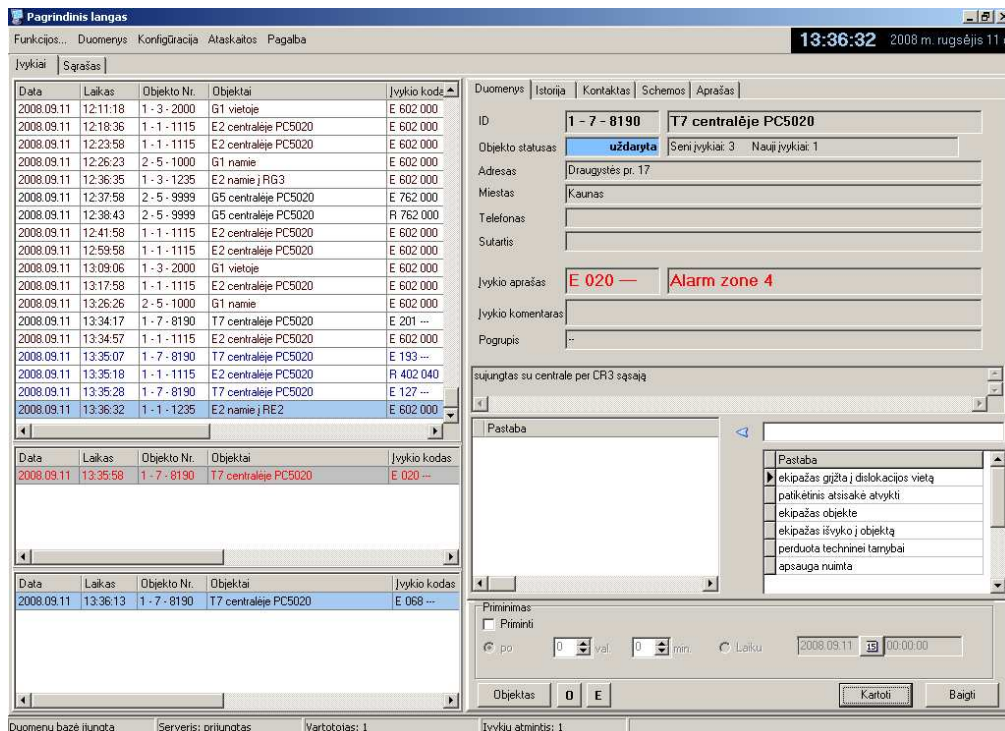
1. Programos dalis *Monas-NET server* nereikalauja administratoriaus slaptažodžio. Paleidus programą, *Monas-NET server* dalis įsijungia iškart ir administratoriaus slaptažodis reikalingas tik keičiant parametrus.

Nuspaudus [-] arba [X] mygtuką (programos išjungimo mygtukas), programos langas uždaromas, tačiau programa nėra išjungžiama. Apatinėje juostoje matoma Monas-NET server programos ikona. Dešiniu pelės klavišu galima iškviesti užklausą:

- rodyti;
- stabdyti;

ir pasirinkti reikiamą.

2. Pranešimo lange (priėmus pranešimą, kurį reikia apdoroti) įvesti du papildomi mygtukai O ir E.



Nuspaudus mygtuką [O] visi šio objekto pranešimai esantys priimtų pranešimų lange (apatiniam lange) bus perkelti į apdorotų pranešimų langą (viršutinį langą) vienu mygtuko spustelėjimu. Mygtukas naudojamas kuomet visi iš šio objekto priimti pranešimai neapdorojami.

Nuspaudus mygtuką [E] visi vienodi įvykiai esantys priimtų pranešimų lange (apatiniam lange) bus perkelti į apdorotų pranešimų langą (viršutinį langą) vienu mygtuko spustelėjimu. Mygtukas naudojamas kuomet priimti vienodi pranešimai iš skirtingų objektų yra neapdorojami.