



iButton raktų skaitytuvas *TM17*

Instaliavimo instrukcija

Spalis, 2018

Turinys

Saugos reikalavimai.....	3
1 Aprašymas.....	3
1.1 Techniniai parametrai	3
1.2 Šviesinė veikimo indikacija	4
2 Įrengimas ir laidų sujungimas	4
3 Konfigūravimas su TrikdisConfig.....	4
4 Kontaktinių raktų priskyrimas.....	5

Saugos reikalavimai

Sistemą įrengti ir aptarnauti gali tik kvalifikuoti asmenys.

Prieš įrengdami, atidžiai perskaitykite šį vadovą, kad išvengtumėte klaidų, dėl kurių prietaisas gali blogai veikti ar net būti sugadintas.

Prieš prijungdami prie elektros tinklo, visada išjunkite el. energijos tiekimą.



Ne gamintojo atlikti gaminio pakeitimai, modifikacijos ar remontai panaikina gamintojo suteiktą garantiją.

Laikykites atliekų rūšiavimo taisyklių ir neišmeskite nenaudojamos įrangos komponentų su kitomis buitinėmis atliekomis.

1 Aprašymas

iButton raktų skaitytuvas veikia su apsaugos centrale CG17. **TM17** įjungs/išjungs saugojimo režimą, prie jo prilietus susietą iButton raktą. Kiekvienas iButton raktas turi unikalų numerį, kurį reikia įrašyti į CG17. Tai užtikrina saugumą, nes sistemą galima suvaldyti tik su raktais, kurie yra susieti su sistema.



1.1 Techniniai parametrai

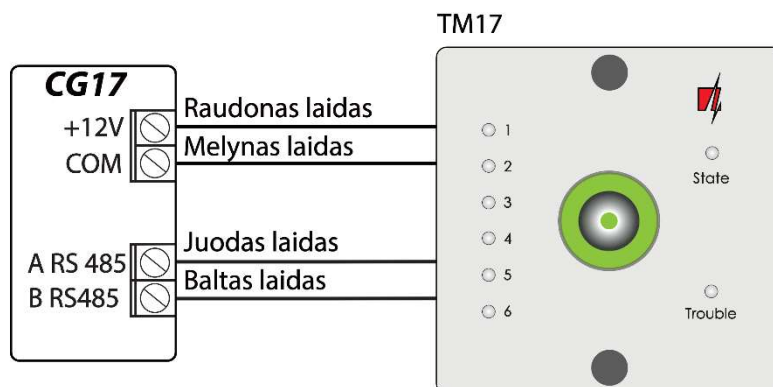
Parametras	Aprašymas
Maitinimo įtampa	10-28 V DC
Naudojama srovė	50mA
Duomenų magistralė	RS485
Darbinė aplinka	Temperatūra nuo -10 °C iki +50 °C, santykinė drėgmė iki 80% esant +20 °C
Matmenys	82x82x12 mm
Svoris	0,05 kg

1.2 Šviesinė veikimo indikacija

Indikatorius	Būklė	Aprašymas
1 (2, 3, 4, 5, 6)	Nešviečia	Zona nesuveikus
	Šviečia raudonai	Zona suveikus
	Mirksi raudonai	Suveikusi zona sukėlė apsaugos sistemos suveikimą
State	Šviečia žaliai	Srities apsaugos signalizacija išjungta
	Šviečia raudonai	Srities apsaugos signalizacija įjungta
	Mirksi raudonai	Skaiciuojamas išėjimo laikas
Trouble (CG17 valdiklio nesklandumas)	Nešviečia ir nemirksi	Veikia be nesklandumų
	1 mirktelėjimas raudonai	Nėra SIM kortelės
	2 mirktelėjimai raudonai	Neteisingas SIM kortelės PIN kodas
	3 mirktelėjimai raudonai	Nepavyksta prisijungti prie GSM tinklo
	4 mirktelėjimai raudonai	Nepavyksta prisijungti prie IP imtuvo pirminių kanalų
	5 mirktelėjimai raudonai	Nepavyksta prisijungti prie IP imtuvo atsarginių kanalų
	6 mirktelėjimai raudonai	Nenustatytas vidinis CG17 laikrodis
	7 mirktelėjimai raudonai	Nepakankama maitinimo įtampa atsarginio maitinimo šaltinyje
	8 mirktelėjimai raudonai	Nėra maitinimo iš kintamos srovės tinklo
	9 mirktelėjimai raudonai	Ryšio su RS485 moduliu sutrikimas

2 Įrengimas ir laidų sujungimas

TM17 montavimo aukštis 1,5 m nuo grindų. **TM17** prijungiamas prie **CG17** vytos poros kabelių (UTP4x2x0,5 arba STP4x2x0,5). RS485 jungties ilgis iki 300 m. Jungiant laidus turi būti atjungtas maitinimas.

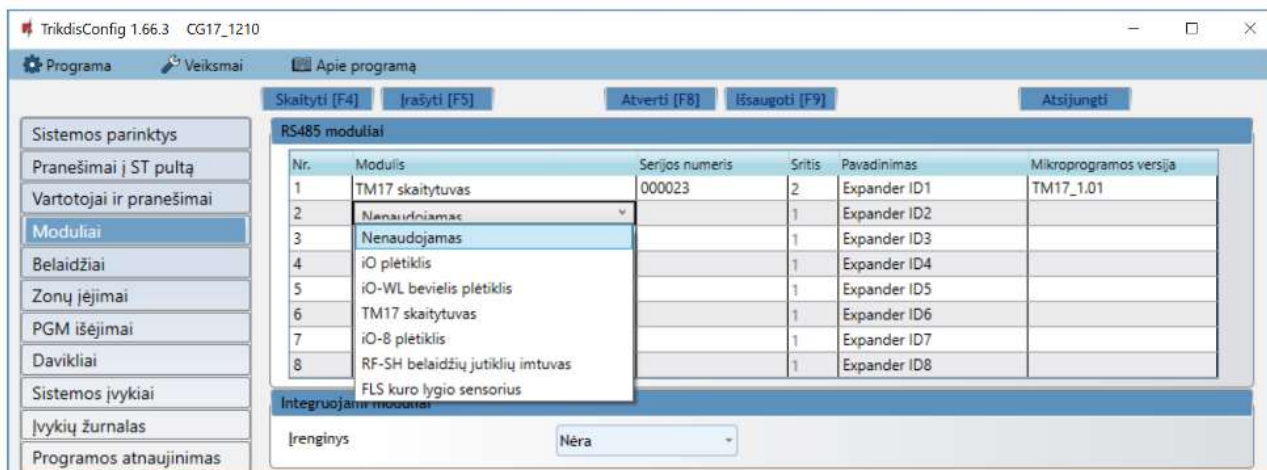


3 Konfigūravimas su TrikdisConfig

TrikdisConfig konfigūravimo programą rasite puslapyje www.trikdis.lt. **TM17** nustatymai atliekami **TrikdisConfig** programoje per USB arba nuotoliniu būdu.

1. Parsisiųskite programą **TrikdisConfig** iš www.trikdis.lt.

2. Konfigūravimas per USB. Prijunkite USB kabelį prie **CG17**. Paleiskite programa **TrikdisConfig**.
3. Atsidarius **CG17** konfigūravimo langas, paspauskite mygtuką **Skaityti [F4]**, kad programa nuskaitytu **CG17** nustatytu parametrų reikšmes. Jei atsivers *Administratoriaus kodo įvedimo* reikalavimo langas, įveskite šešiaženklę *administratoriaus* kodo reikšmę. Norint, kad programa atsimintų kodą, reikia pažymėti langelį šalia **Prisiminti slaptažodį** ir paspausti programos mygtuką **Įrašyti [F5]**.
4. Lange „**Moduliai**“ reikia nurodyti **TM17**, įrašyti jo serijos numerį ir priskirti srities (nuo 1 iki 8). **CG17** zonų įėjimai priskiriami sritims.



5. Lange „**Pranešimai į ST pultą**“, „**Pagrindinis kanalas**“, „**Ryšio būdas**“ turi būti nustatyta „**Protegas**“, kad **CG17** galėtų keistis duomenimis su **Protegas** ir **TrikdisConfig** programėlėmis nuotoliniu būdu

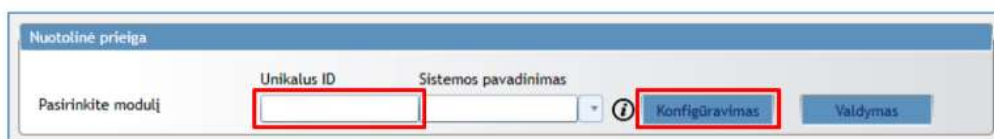


6. Užbaigus sistemos konfigūravimą paspauskite mygtuką **Įrašyti [F5]**. Kai duomenys bus įrašyti paspauskite mygtuką **Atsijungti**. Atjunkite USB kabelį.

4 Kontaktinių raktų priskyrimas

Kontaktinių (iButton) raktų priskyrimas atliekamas su **TrikdisConfig** programa per USB arba nuotoliniu būdu atsidarius langą „**Vartotojai ir pranešimai**“.

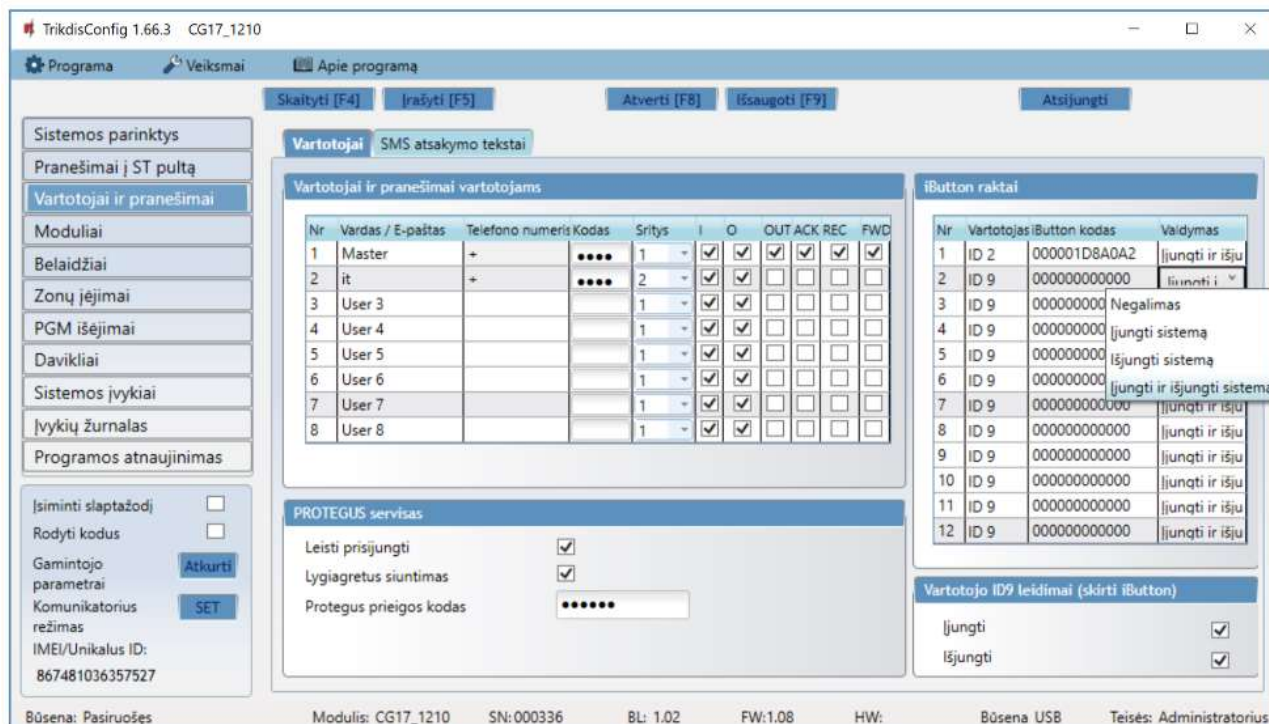
- Atsidarę programą **TrikdisConfig**, įveskite **CG17** gaminio „*IMEI/Unique ID*“ į **Unikalūs ID** lauką ir paspauskite **Konfigūravimas** (naujų kontaktinių raktų pridėjimas nuotoliniu būdu prie **CG17**):



Arba prijunkite USB kabelį prie **CG17** (naujų kontaktinių raktų pridėjimas per USB).

- Atsivers **CG17** konfigūravimo langas. Paspauskite **Skaityti [F4]**, kad nuskaitytumėte valdiklyje jau nustatytus parametrus.

- Atverkite langą „Vartotojai ir pranešimai“.



Parinkčių grupė „iButton raktai“

- Nr** – rakto eilės numeris.
- Vartotojas** – rakto priskyrimas vartotojui. Norint raktą priskirti vartotojui, reikia **ID9** pakeisti į bet kurį kitą vartotojo *Nr* iš lentelės „Vartotojai ir pranešimai“. (pvz. norint priskirti raktą vartotojui Nr.2 reikia ID9 pakeisti į ID2)
- iButton kodas** – Identifikacinis *iButton* rakto numeris.
- Valdymas** – parinkite, kokį veiksmą turės atlikti sistema, skaitytuvu **TM17** nuskaitytus raktą: Jokio / Įjungti signalizaciją / Išjungti signalizaciją / Įjungti ir išjungti signalizaciją.
- Nustatykite visus norimus nustatymus ir pabaigę nuspauskite **Įrašyti [F5]**. Kai duomenys bus įrašyti paspauskite mygtuką **Atsijungti**.

iButton raktų registracija be programos *TrikdisConfig*

- Jei sąrašas yra tuščias, pirmasis registruotas iButton raktas įrašomas pirmajame skyriuje ir jis užregistruojamas kaip „Master“ raktas.
- Norėdami pridėti kitus iButton raktus prie sistemos, pirmiausia naudokite „Master“ raktą – pridėkite iButton raktą prie skaitytuvo ir laikykite 10s, indikatorius „State“ pradės mirksėti žaliai, pridėkite naujai registruojamą raktą. Kai prieregistruojate raktą prie **TM17**, indikacinė lemputė „State“ pradės mirksėti raudonai ir išgirsite garsinį signalą.
- Po sėkmingos iButton raktų registracijos dar kartą naudokite „Master“ raktą, kad išeitumėte iš registracijos režimo.
- Jei norite ištrinti visus raktus, laikykite „Master“ raktą prie iButton raktų skaitytuvo 20s.

Pastaba: Vienam vartotojui gali būti priskirtas daugiau nei vienas iButton raktas. Visi registruojami raktai bus priskirti vartotojui ID9 (gamyklinis nustatymas). Rakto priskyrimas vartotojui atliekamas su **TrikdisConfig**. „Master“ raktas naudojamas iButton raktų registracijai. Naudojantis „Master“ raktu įprastai galimas veikimo uždelimas iki 1 sek..