

Wi-Fi modulis W485

Įrengimo instrukcija su GSM komunikatoriais G16 ir G16T

Rugpjūtis, 2020

Turinys

SAUGOS REIKALAVIMAI	3
1 APRAŠYMAS	4
1.1 TECHNINIAI PARAMETRAI.....	4
1.2 WI-FI MODULIO W485 ELEMENTAI	5
1.3 IŠORINIŲ KONTAKTŲ PASKIRTIS	5
1.4 ŠVIESINĖ VEIKIMO INDIKACIJA	5
2 WI-FI MODULIO W485 LAIDINIŲ SUJUNGIMO SCHEMAS.....	6
3 VEIKIMO PARAMETRŲ NUSTATYMAS.....	6

Saugos reikalavimai

Wi-Fi modulį įrengti ir aptarnauti gali tik kvalifikuoti asmenys.

Prieš įrengdami, atidžiai perskaitykite šį vadovą, kad išvengtumėte klaidų, dėl kurių modulis gali blogai veikti ar net būti sugadintas.

Visada išjunkite el. energijos tiekimą prieš atliekant modulio pajungimą.

Ne gamintojo atlikti gaminio pakeitimai, modifikacijos ar remontai panaikina gamintojo suteiktą garantiją.



Laikykitės atliekų rūšiavimo taisyklių ir neišmeskite nenaudojamos įrangos komponentų su kitomis buitinėmis atliekomis.

1 Aprašymas

Wi-Fi modulis **W485** suderinamas su GSM komunikatoriaus **G16** ir **G16T** (fw 1.32) ir skirtas perduoti duomenis ir valdymo komandas per Wi-Fi tinklą. Komunikatoriuje **G16 (G16T)** turi būti įstatyta nano-SIM kortelė, kad veiktu **W485**.

Rekomenduojama pasikeisti **W485** prisijungimo **Access point** ir **Login** slaptažodžius.

Savybės

Ryšys

- Ryšio tipas: Wi-Fi.

Nustatymai ir diegimas

- Greitas ir paprastas paleidimas veikti.
- Nuotolinis konfigūravimas naudojant interneto naršyklę.

Pranešimų perdavimas

- Vienas pagrindinis ryšio kanalas ir vienas atsarginis ryšio kanalas.
- Alternatyvus įvykių ataskaitų siuntimas į **Protegas** programėlę, kas leidžia vartotojui nuotoliniu būdu stebėti apsaugos sistemą.
- Modulis perduoda įvykių pranešimus per Wi-Fi tinklą Contact ID kodais..

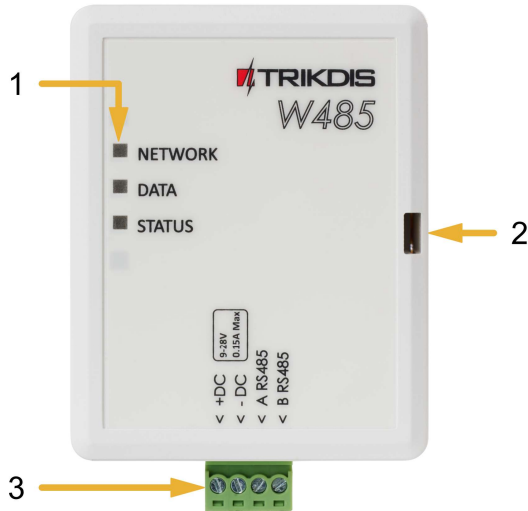


1.1 Techniniai parametrai

Parametras	Aprašymas
Maitinimo įtampa	9-28 V nuolatinės srovės
Naudojama srovė	50 mA (budėjimo režime) Iki 150 mA (duomenų siuntimo režime)
Suderinama įranga	GSM komunikatorius G16 ir G16T (nuo fw 1.32); GSM vartų valdiklis GV17 (GATOR) (fw 1.06); GSM apsaugos centralė CG17 ; radijo siųstuvas T16 ; GSM komunikatorius G17F
Ryšys su CSP	TCP/IP arba UDP/IP per Wi-Fi
Įvykių perdavimo protokolas	TRK_TCP arba TRK_UDP
Įvykių siuntimas	Contact ID kodais
Wi-Fi dažnis	2,4 GHz
Wi-Fi protokolas	802.11 b/g/n
Šifravimo tipas	WPA, WPA2, WPA mixed
Tinklo konfigūracijos tipas	DHCP arba rankinis tinklo konfigūravimas (naudojant telefoną ar nešiojamą kompiuterį)
Darbinė aplinka	Temperatūra nuo -10 °C iki +50 °C, santykinis oro drėgnumas 80 %, kai temperatūra siekia +20 °C

Parametras	Aprašymas
Matmenys	88 x 62 x 26 mm
Svoris	80 g

1.2 Wi-Fi modulio W485 elementai



1. Šviesos indikatoriai.
2. Viršutinio dangtelio atidarymo anga.
3. Išorinių kontaktų kištukinė jungtis.

1.3 Išorinių kontaktų paskirtis

Gnybtas	Aprašymas
+DC	Maitinimo gnybtas (9-28 V nuolatinės srovės teigiamas gnybtas)
-DC	Maitinimo gnybtas (9-28 V nuolatinės srovės neigiamas gnybtas)
A RS485	RS485 magistralės A kontaktas
B RS485	RS485 magistralės B kontaktas

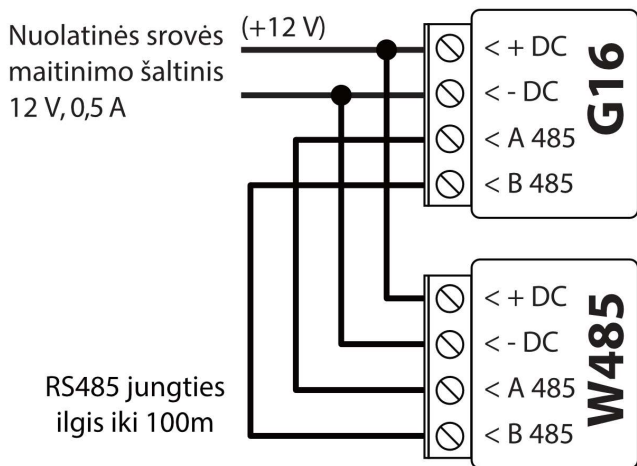
1.4 Šviesinė veikimo indikacija

Indikatorius	Veikimas	Aprašymas
NETWORK (Tinklas)	Šviečia žaliai	Prisijungta prie Wi-Fi tinklo
	Mirksi geltonai	Rodo ryšio stiprumą nuo 0 iki 10
DATA (Duomenys)	Šviečia žaliai	Siunčiamas pranešimas
	Šviečia geltonai	Pranešimo išsiųsti nepavyksta
STATUS (Būsena)	Šviečia žaliai	Veikia be nesklandumų
	1 mirktelėjimas raudonai	Nepavyksta prisijungti prie Wi-Fi tinklo
	2 mirktelėjimai raudonai	Žemas Wi-Fi ryšio stiprumas
	3 mirktelėjimai raudonai	Neprisijungta prie bent vieno CSP kanalų

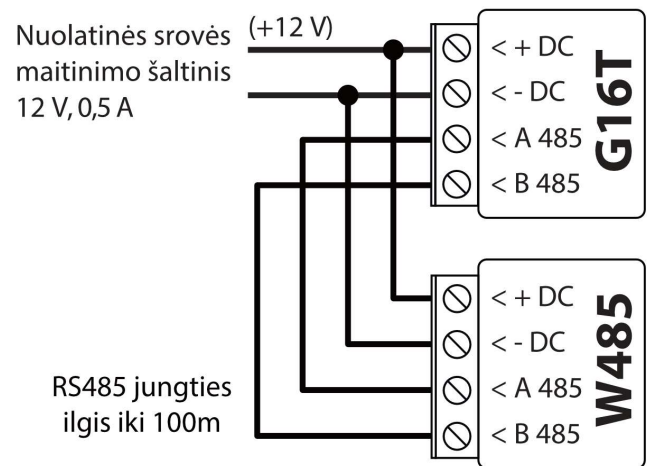
Jeigu LED indikacija visai nešviečia, patikrinkite maitinimo šaltinį ir sujungimus.

2 Wi-Fi modulių W485 laidinių sujungimo schemas

Wi-Fi modulių W485 sujungimo schema su G16



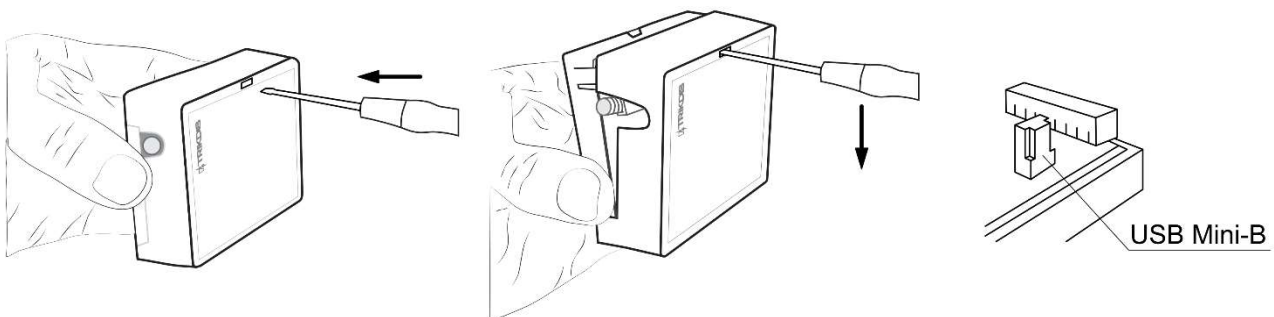
Wi-Fi modulių W485 sujungimo schema su G16T



Komunikatoriuje G16 (G16T) turi būti įstatyta SIM kortelė, kad veiktų W485.

3 Veikimo parametrų nustatymas

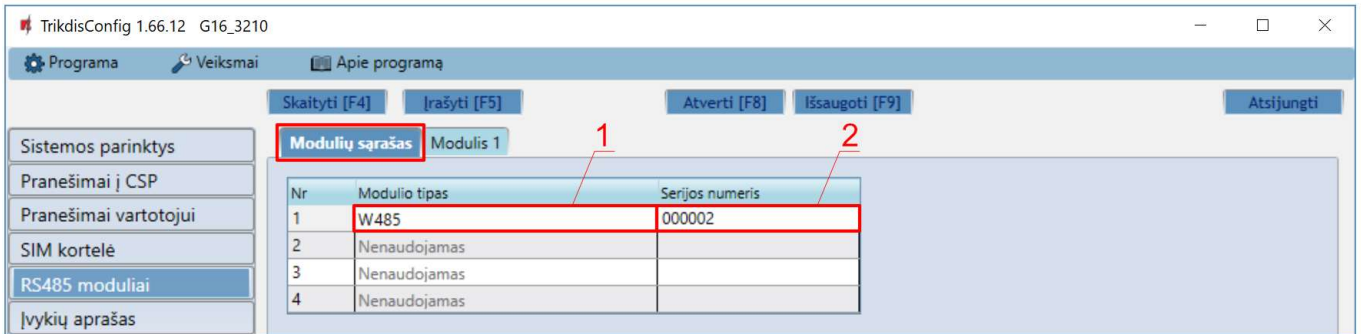
1. Parsisiųskite konfigūravimo programą *TrikdisConfig* iš www.trikdis.lt (programą rasite paieškos lauke surinkę „TrikdisConfig“), ir ją įdiekite.
2. Plokščiu atsuktuvu nuimkite **G16 (G16T)** dangtelį kaip parodyta žemiau:



3. Su USB Mini-B kabeliu sujunkite **G16 (G16T)** su kompiuteriu.
4. Paleiskite *TrikdisConfig*. Programa automatiškai atpažins prijungtą gaminį ir atidarys **G16 (G16T)** konfigūravimo langą.
5. Spustelkite programos mygtuką **Skaityti [F4]**, kad ji pateiktų esamas **G16 (G16T)** veikimo parametrų reikšmes. Jei atsivers administratoriaus arba instaliatoriaus kodo įvedimo reikalavimo langelis, įveskite 6 skaitmenų kodą (gamyklinis kodas - 123456).

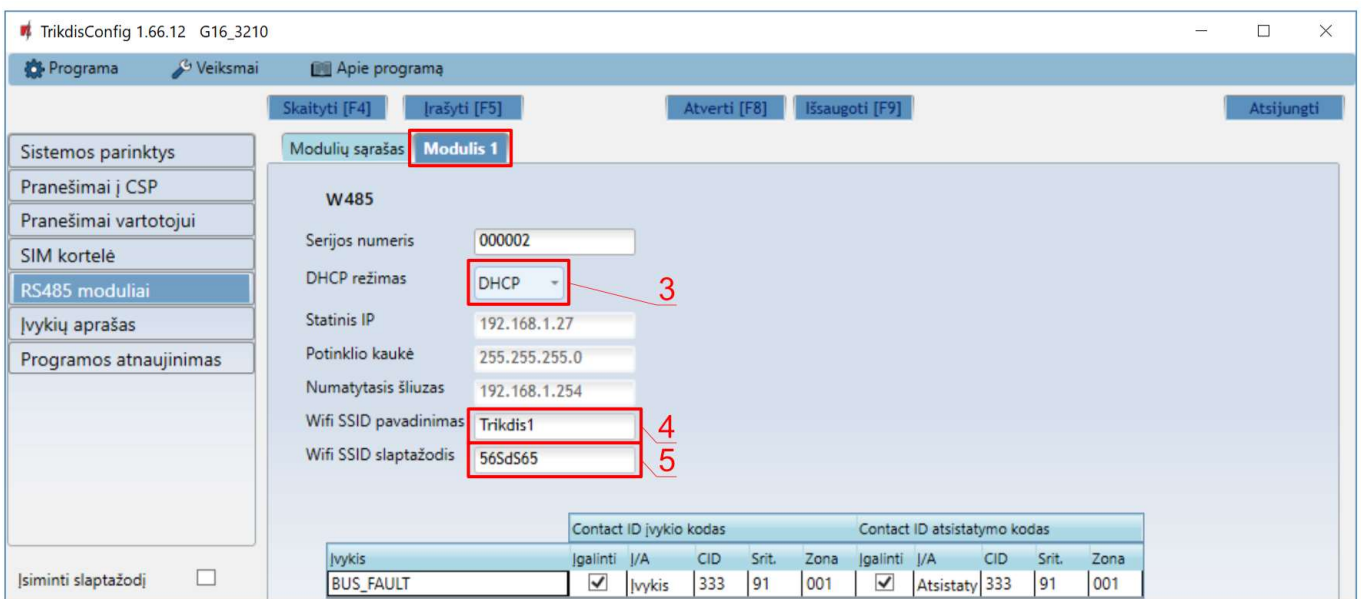
Žemiau aprašome nustatymus, kuriuos reikia pakeisti, kad modulis **W485**, kuris prijungtas prie komunikatoriaus **G16** arba **G16T**, pradėtų siųsti pranešimus į Stebėjimo pultą ir kad apsaugos centralę būtų galima valdyti su *Protegeus* programėle

Lango „RS485 moduliai“ kortelėje „Modulių sąrašas“:



1. **Modulio tipas** – iš sąrašo išrinkite prie komunikatoriaus RS485 magistralės prijungtą modulį (**W485**).
2. **Serijos numeris** – įveskite prijungto modulio (**W485**) serijinį numerį (6 skaitmenys). Numerį rasite ant lipduko, užklijuoto ant prijungto modulio arba jo įpakavimo dėžutės.

Lango „RS485 moduliai“ kortelėje „Modulis 1“:



3. Pasirinkite **DHCP režimą - DHCP**, kad Wi-Fi modulis **W485** automatiškai nuskaitytų tinklo parametrus (**Šliuzą, Potinklio kaukę, Statinį IP**).
4. **Wifi SSID pavadinimas** – įrašykite Wi-Fi tinklo (prie kurio jungsis modulis **W485**) pavadinimą.
5. **Wifi SSID slaptažodis** – įrašykite Wi-Fi tinklo slaptažodį.

Lango „Pranešimai į CSP“ kortelėje „CSP nustatymai“:

6. **Ryšio būdas** – pasirinkite **IP** ryšio būdą (Nerekomenduojame naudoti SMS kaip pirminio kanalo).
7. **Protokolas** – pasirinkite, kuria koduote turėtų būti siunčiami pranešimai: **TRK** (į TRIKDIS imtuvus), **DC-09_2007** arba **DC-09_2012** (į universalius imtuvus).
8. **TRK šifravimo raktas** – įrašykite šifravimo raktą, kuris yra nustatytas imtuve.
9. **Domenas arba IP** – įrašykite imtuvo domeno arba IP adresą.
10. **Prievadas** – įrašykite imtuvo prievado (*angl. port*) numerį tinkle.
11. **TCP arba UDP** – pasirinkite, kuriuo protokolu (TCP arba UDP) turėtų būti siunčiami pranešimai.
12. (Rekomenduojama) Sukonfigūruokite **Atsarginio kanalo režimo** nustatymus.

Jei reikalinga, sukonfigūruokite **Lygiagretaus ryšio kanalą** ir atsarginį lygiagretaus ryšio kanalą.

Lango „Pranešimai vartotojui“ kortelėje „PROTEGUS servisas“:

13. Pažymėkite varnelę **Leisti prisijungti** prie **Protegus** serviso.
14. Pakeiskite prisijungimo prie **PROTEGUS** slaptažodį, jeigu norite, kad vartotojų prašytų jį suvesti pridėdant sistemą **Protegus** programėlėje (gamyklinis – 123456).

Baigę konfigūravimą paspauskite mygtuką **Įrašyti [F5]** ir atjunkite USB kabelį.